



## **IMÁGENES QUE ALEJAN EL MAL: LA INTERPRETACIÓN SUBJETIVA DE LO MALÉFICO Y SUS EFECTOS SOBRE LA ELECCIÓN RESIDENCIAL**

**Adolfo Benito Narváez Tijerina.** adolfonarvaez@gmail.com Doctor en Arquitectura, Investigador Nacional Nivel 3 de CONACYT, Miembro Regular de la Academia Mexicana de Ciencias, profesor Titular C de la UANL

**Gabriela Carmona Ochoa.** gcarmonaochoa@yahoo.com.mx. Doctora en Ciudad, Territorio y Sustentabilidad, Investigadora Nacional Nivel 1 de CONACYT, profesora Titular C de la UAdeC

### RESUMEN

Este trabajo trata sobre los imaginarios urbanos de lo maléfico y su influencia en la elección residencial de fraccionamientos cerrados o con evidentes elementos arquitectónicos de control de acceso, como una medida para aminorar el miedo por la inseguridad real o sentida que experimentan algunos ciudadanos en la actualidad. Se estudia el proceso de proliferación de esta clase de fraccionamientos en Monterrey como una respuesta a la ola de violencia que se vivió al final de la década de 2000 y al principio de la presente; se estudian las principales asociaciones subjetivas de la seguridad e inseguridad con elementos urbanos en entornos habitacionales y las maneras en que éstas fueron interpretadas por fraccionadores y autoridades a través de las obras urbanas en los fraccionamientos cerrados. Por medio de análisis documentales y un estudio netnográfico se hace una interpretación de los elementos urbanos que constituyen a los fraccionamientos cerrados en la actualidad y su efectividad para aminorar la inseguridad subjetiva experimentada por sus moradores.

Palabras clave: Imaginarios urbanos, imaginarios de lo maléfico, fraccionamientos cerrados.

## **IMAGES THAT GET AWAY THE EVIL: SUBJECTIVE INTERPRETATION OF MALEFIC AND ITS EFFECTS OVER RESIDENTIAL ELECTION**

### ABSTRACT

This work deals with the urban imaginaries of maleficent and its influence in the residential election of fenced neighborhoods or with obvious architectonic elements of controlled access as a measure to moderate the fear of real or subjective insecurity that some inhabitants experiment nowadays. We study the proliferation of fenced neighborhoods in Monterrey as a response to the crime wave lived in the city in late 2000's and early present decade, we study the most common subjective associations of experimented violence by the population of Monterrey with the architectonic and urban elements in neighborhoods and the ways it was interpreted by house developers and authorities thru urbanization of new fenced neighborhoods. Through document analysis and nethnography we make an

---

Recibido: 24 junio 2019 | Aceptado: 11 septiembre 2019



interpretation of the sense of urban elements that constitutes the actual fenced neighborhoods and its effectivity to moderate the subjective insecurity of inhabitants.

Key Words: Urban Imaginaries, Maleficent Imaginaries, Fenced Neighborhoods.

#### FUNDAMENTACIÓN

Los habitantes de nuestras ciudades se encuentran bajo amenazas reales o sentidas todos los días en casi todos los ámbitos de sus vidas. Distinguir una amenaza del miedo que ésta desata es importante para el análisis que se pretende en este trabajo, toda vez que entendemos por amenaza todo aquello que consideramos emocional e intelectualmente que viene de un medio externo, objetivo y que podría dañar nuestra integridad, la de nuestros seres queridos, nuestros bienes o las instituciones de las que depende nuestra vida.

Mientras que entenderemos en este trabajo por miedo a la emoción que es experimentada subjetivamente a partir de la amenaza. Tanto el miedo como la amenaza pueden afinarse en hechos factuales o ficticios. Las construcciones arquitectónicas y urbanas son una respuesta objetiva a unas necesidades humanas que tanto pueden estar relacionadas con hechos concretos como imaginados.

Las construcciones tienen como uno de sus fines primarios ofrecernos protección (del medio natural, del medio social). Sus formas específicas para la protección dependen del grado de peligro que se determine de los factores que nos amenazan; así, una muralla fue una buena respuesta urbana frente a la amenaza de un ejército invasor, y un sistema de vídeo vigilancia, es un buen sistema para la detección de intrusos hoy en día. La efectividad como medida de contención psicológica tanto de la muralla como de las cámaras de seguridad, obedecen a la intensidad del miedo que representa la amenaza que lo motive, no de la amenaza ni de las construcciones y artefactos.

Es común observar diferencias específicas en cuanto a la necesidad de seguridad entre las personas que se relacionan fundamentalmente con el grado de control que se tenga sobre la ansiedad que pueda llegar a experimentarse. Con lo cual vemos que una solución aceptable para unas personas puede ser poco para otras.

Esta variabilidad en la efectividad de los recursos arquitectónicos y urbanos usados para contener amenazas potenciales sin embargo ha sido “aplanada” en los elementos construidos. Observamos que hay formas que son generalmente más efectivas que otras para apaciguar el miedo. Experimentamos desde hace unas pocas décadas en nuestra ciudad la proliferación de fraccionamientos habitacionales cercados o con accesos controlados. Es evidente que este hecho se encuentra asociado a esta proliferación un relativo éxito de ventas de esta clase de urbanizaciones, también que esta elección residencial se asocia a una percepción de inseguridad que se multiplica conforme ha pasado el tiempo en nuestra ciudad.

La teoría urbana ha asociado la proliferación de los fraccionamientos cerrados con fenómenos de segregación socio-espacial, con lo que se ha enfocado en los efectos negativos que este modelo urbano pudiera provocar para la convivencia de nuestras comunidades. Son muy pocos los teóricos que se han enfocado en el significado profundo de las formas urbanas que elegimos para residir y que pudieran asociar la proliferación de fraccionamientos cerrados con la experiencia del miedo.

Es de todos conocida la crisis de seguridad pública que experimentó nuestra ciudad al final de la década de 2000 y al principio de la de 2010. Esta crisis motivó la remodelación



urbana de emergencia en algunas zonas de nuestra urbe que llevó de tener modelos urbanos abiertos a modelos urbanos cerrados, con todo y que ello entrañó contravenir leyes y reglamentos de desarrollo urbano, es decir que no solamente se construyeron nuevos fraccionamientos cerrados, sino que algunas colonias existentes optaron por cerrarse. Este trabajo además de analizar este proceso se interesa en conocer el significado y efectividad psicológica de estos modos de hacer ciudad.

#### MARCO HISTÓRICO: DE UNA CIUDAD ABIERTA A UNA CIUDAD BLINDADA

¿Por qué la fragmentación en las ciudades contemporáneas parece crecer cada día más en vez de retroceder, con todo y que los estudiosos de los fenómenos urbanos clamen desde cada una de sus trincheras que ello es un síntoma evidente de disolución social y de crisis urbana? (Méndez Sáinz y Rodríguez Chumillas, 2004; López Levi, y Rodríguez Chumillas, 2005). A la proliferación de urbanizaciones cerradas se ha sumado recientemente el fenómeno del cierre de zonas de la ciudad que fueron concebidas inicialmente como ciudad abierta. En la Colonia Anáhuac, al norte de la ciudad de Monterrey, se presentó este fenómeno a partir del año 2009. A las acciones de cierre de calles primero por medio de elementos de contención del tránsito rellenos de arena y maceteros y luego por medio de vallas metálicas o de concreto de gran altura, se les conoció localmente como “blindaje” (Rodríguez, 2009). Las explicaciones de las autoridades municipales sobre estas autorizaciones extraordinarias, tuvieron una línea muy clara: la ola de violencia que experimentó el Estado en esos años, rebasó las zonas donde tradicionalmente se concentraban las acciones de los delincuentes (las colonias que experimentan grados de marginación y pobreza en la ciudad), para convertir en sus teatros de acción hasta a las colonias en las que habitaban personajes de la élite económica y política local.

FIGURA 1. CIERRE DE UNA CALLE EN LA COLONIA ANÁHUAC EN MONTERREY DURANTE LA INICIATIVA DE “BLINDAJE”.



Fuente: <http://www.sexenio.com.mx/nuevoleon/articulo.php?id=19314>



Para el año 2011, ya eran más de setenta colonias en Monterrey las que habían cerrado algunas calles argumentando razones similares. Una nota que apareció por esos años en el periódico *El Universal* (Redacción, 2011), señalaba que más de dos mil colonias habían hecho cierres de calles y en algunos casos hasta habían colocado casetas de vigilancia y controles de acceso en Ciudad Juárez, en la frontera norte de México, afligida por la violencia extrema desde hacía años.

El epíteto “blindaje” o como se le conoció también localmente en Ciudad Juárez, “atrincheramiento”, sirvió para que en el momento álgido de la crisis de seguridad que experimentara el Estado de Nuevo León, el que por entonces era alcalde del acaudalado municipio de San Pedro (que pertenece al área metropolitana de Monterrey) Mauricio Fernández Garza, un político de derecha carismático y autoritario, lanzara la agresiva iniciativa de blindar a todo el municipio, reforzando brutalmente la seguridad en su perímetro y principales rutas de acceso, así como armar hasta los dientes a su policía (Gutiérrez, 2012). Los habitantes de Monterrey han desarrollado desde hace muchos años la burlona imagen de que los habitantes de ese municipio desearían que existieran garitas fronterizas y pasaportes especiales para ingresar a su territorio, como una respuesta cómica a la inclinación (real, imaginada o sentida) de los habitantes ricos de esa localidad para discriminar al resto de los habitantes de la metrópoli. Con la iniciativa del alcalde, estas imágenes pasaron de ser desahogos cotidianos frente a la discriminación socioespacial que experimentan los habitantes de la metrópoli (González y Villeneuve, 2002) a posibilidades bastante reales.

Los conceptos de blindaje o atrincheramiento de los habitantes y las zonas urbanas de sus residencias durante este proceso de brutal fragmentación urbana que se dio ante la crisis de seguridad, experimentaron un cambio axiológico significativo a los ojos de la opinión pública. Pasaron de ser violaciones de las disposiciones y leyes para garantizar el libre acceso y tránsito en el espacio público a toda la población, a ser molestias de vecinos, a finalmente pasar a ser consideradas estrategias útiles para proteger el patrimonio, con todo y que la mayoría de las colonias en las que habitaban pobladores de menores ingresos económicos no fueron blindadas en Monterrey durante esta etapa histórica.

Tal cambio de visión es interesante, pues tras la atroz masacre del Casino Royal en Monterrey, acontecida el 25 de agosto de 2011, la crisis de seguridad tocaría fondo para la población en opinión de la mayoría de los líderes de opinión y políticos. No es fácil hacer conjeturas sobre las razones profundas del vuelco en la opinión pública sobre la valoración de los blindajes a zonas específicas de la ciudad, a partir de este hecho macabro, pero lo que se hizo visible desde entonces fue una importante pasividad por parte de los grupos que presionaban para que se dejaran libres para el paso algunas calles y avenidas bloqueadas por medios que daban una imagen de permanencia, tanto por sus dimensiones como por los materiales de construcción que se utilizaban.

Una característica interesante de tales cercos fue, en el caso de la Colonia Anáhuac en Monterrey, que, donde era posible que los viera una gran cantidad de ciudadanos, las vallas metálicas se pintaron de azul y anaranjado, precisamente los colores con que se distingue en la localidad el partido político Acción Nacional (un partido de derecha que era el que estaba en el poder municipal durante esa época). Esto no podía ser una casualidad, ni la obra del descuido de algún funcionario de segunda clase del ayuntamiento.

El poder mediático del miedo era de tal magnitud en ese tiempo, que una obra así adquiría entonces ecos mesiánicos y por lo tanto era en sí misma una pieza clave de propaganda



política. Lo impensable, el atropello de los más básicos derechos civiles, era posible argumentando una grave crisis urbana. Después del shock del Casino Royal nadie dijo nada. Hacía tiempo que los pobladores de la Colonia Anáhuac habían protestado ante círculos cercanos al poder, por la pérdida de seguridad y por el importante flujo vehicular que pasaba cotidianamente por su colonia (Info 7 Redacción, 2009). El gobierno organizó una serie de cambios a la vialidad y a equipamientos de movilidad en construcción, que impidieron el paso entre las vialidades colectoras que rodean a la zona y que llevaron el flujo de peatones usuarios del metro hacia el norte de la colonia, a una zona de habitación de clase media, con lo que lograron aislar bastante a la colonia de sus alrededores, tiempo antes de llevar a cabo la determinación final de cerrar las calles.

Después de revisar el desarrollo de esos hechos, es fácil pensar que el blindaje era un proyecto orquestado tiempo atrás de la ola criminal que sacudió al Estado, quizás como una medida de aislamiento social deseado por los propios pobladores de la Colonia Anáhuac, de sí un deseo que podría haber sido visto por el resto de los vecinos de las colonias de clase media que rodean a la Colonia Anáhuac como una iniciativa discriminadora y quizás no absolutamente fuera de la ley (antes de los cierres de calles), pero sí definitivamente como un atentado a la convivencia. Fue justamente la época de la crisis cuando las autoridades encontraron una justificación realmente convincente para llevar a cabo la parte más delicada de ese proyecto de aislamiento, finalizando con el blindaje. Luego se convertiría en un modelo para la ciudad.

¿Qué representó profundamente el blindaje? ¿Por qué de ser un elemento de discriminación que aborrecerían los discriminados se volvió una solución urbana necesaria?

Se busca el aislamiento porque se siente miedo. El miedo es una emoción primaria, quizás junto al amor sea una de las dos emociones más primitivas que experimenta el ser humano. Freud (1996) señala que hay dos pulsiones primarias en la experiencia humana que son impulsos de vida (*eros*) y de muerte (*tanatos*). La experiencia del miedo, será primariamente experimentada como una sensación desagradable que pone en alerta a la persona. Pero el miedo al otro no parece ser un miedo primario. Kubler-Ross (1996) señala que solamente hay dos miedos que podrían calificarse como “instintivos”: el miedo a caer y el miedo a los ruidos fuertes. Todos los otros temores serían aprendidos a través de la experiencia de otros, de ninguna manera se trataría de emociones primarias.

El uso de recursos arquitectónicos y urbanísticos para aminorar los temores de la gente, regularmente se relacionarán con esos otros miedos aprendidos, se trata entonces de recursos que tanto sirven para aminorar el temor, como para hacer objetiva (por palpable) la certeza del peligro, por lo que en un sentido bastante real estos recursos muestran a la persona a qué debe temer y qué lo ha de proteger de ello.

Una cerca, una valla, una barda, se usan para encerrar, para aislarse, con este elemento lo que se hace es establecer un límite, pero un límite que es ambivalente, puede rodear el lugar del sosiego que es posible tras sortear los peligros del “ahí afuera” o puede delimitar el lugar del encierro, la vigilancia y la tortura, cuando el peligro es lo que está “aquí dentro”. Ekambi (1974) sugiere que el cercar o cuidar una parcela de tierra es uno de los primeros actos del habitar. Siguiendo a Gourhan (1964), que opone la marcha del espacio itinerante a la quietud que mira en torno de, del espacio radiante, esta última concepción del lugar antropológico, aumenta su poder simbólico a través del delimitar.

Blindar es convertir el simple cierre en poliorcética, es entonces que la construcción adquiere nuevos niveles de sofisticación que son el reflejo del poder, en el fuerte, el



castillo, o en la prisión; pero que se invierten simétricamente en la impotencia del miedo que paraliza, por lo que viene de afuera o por no dejar salir unos horrores encerrados.

En el hecho de encerrarse para escapar del peligro, en encerrar al peligroso, en cercar, subyace la desconfianza (fundada o no) en el otro, en el diferente. La ciudad contemporánea se caracteriza por ser como un nudo apretadísimo de vidas dispares. Lo que caracterizó el acelerado crecimiento urbano que experimentaron nuestras ciudades mexicanas, sobre todo en la segunda mitad del siglo XX, fue la necesidad de personas que pudieran alinearse al proyecto de crecimiento industrial que en esa época necesitaba nuestro país. De modo que las expansiones urbanas que resultaron fueron producto de la acumulación de trabajadores de los más diversos orígenes conviviendo en los mismos espacios.

Un hecho inusitado para la historia urbana, sin duda, lo constituye esta peculiar forma de poblamiento de nuestras ciudades. En efecto, la ciudad, hasta antes de la gran expansión capitalista que ha derivado hasta nuestras ciudades contemporáneas, se había caracterizado por ser el recinto de clanes con fuertes uniones sanguíneas, lo que fue el origen de ciudades que se caracterizaban por aglutinar habitantes cuyas culturas eran muy homogéneas. El cosmopolitanismo era una rareza experimentada sólo en unos cuantos centros urbanos cuya vocación los hacía recibir gente diversa (ser un lugar de paso, ser enclaves comerciales). La convivencia forzada de los diferentes, que experimentamos ahora en la mayoría de las ciudades es vista como la fuente potencial de esa desconfianza con que se vive en el medio urbano en la actualidad (Bourdieu, 1999) y con el riesgo constante en nuestras relaciones que se fragilizan (Beck, 1999) hasta hacerse “realidades líquidas” (Bauman, 1999, 2003).

La experiencia cotidiana de lidiar con el diferente es entonces una de las pautas que deberíamos revisar para entender nuestra necesidad de confinamiento en aras de experimentar tranquilidad. La experiencia cotidiana de lidiar con el diferente es entonces una de las pautas que deberíamos revisar para entender nuestra necesidad de confinamiento en aras de experimentar tranquilidad. La necesidad de aislarnos es al mismo tiempo una forma de hacer patente nuestra propiedad, ya que cercamos porque habitamos ahí y una medida de protección ante lo otro. Se intuye que esta es una expresión del poder del habitante que consigue aislarse de todo contacto indeseado por medio de dispositivos que él controla a voluntad.

La pulsión de poder que permanece como una de las fuerzas profundas del imaginario eurocéntrico al invertirse en el símbolo que opera tras la representación, en esta construcción hegemónica se convierte en el miedo; a ser devorado, a ser ultrajado, a ser objeto del rapto, a perder las posesiones, a la invasión. Como un oscuro camino que puede invertirse o bifurcarse según los mitos de referencia, pero que siempre terminará en el terror de estar a merced del bárbaro, aquel que no está alineado a la luminosa visión propia, que es la que el imaginario dominante de Occidente busca. Por medio de cuáles medios pretendemos hacer valer ese poder en nuestras construcciones urbanas es lo que motivó nuestra búsqueda de lo que significa profundamente el blindaje de nuestros fraccionamientos.

#### ESTUDIO DE CASO: IMAGINARIOS URBANOS DE SEGURIDAD E INSEGURIDAD

Realizamos un estudio netnográfico (Carmona, 2015; Narváez y Carmona, 2017) sobre las imágenes asociadas a la seguridad y a la inseguridad experimentadas en entornos habitacionales, así como sobre los elementos construidos a través de los cuales éstas fueron



interpretadas por constructores y autoridades en los fraccionamientos cerrados. Para este estudio realizamos una búsqueda en Google de las palabras clave “fraccionamiento seguro” y “fraccionamiento inseguro”, se amplió la búsqueda a términos alternativos del lugar habitacional como “barrio” y “colonia” y se hizo con fines de establecer componentes asociados al contexto cultural una búsqueda de términos en inglés “*insecure neighborhood*” y “*secure neighborhood*”. se analizaron las primeras imágenes que arrojó el buscador para cada grupo de términos. Hay una jerarquía ordinal en las imágenes provista por la popularidad de consulta del ítem basada en el algoritmo de búsqueda de Google (Cassin, 2008), se procedió a realizar el estudio de los mensajes visuales tal y como se posicionan por el algoritmo. Se partió de la hipótesis de que las imágenes jerárquicamente ordenadas que fueron observadas en el buscador pueden ser isomorfos con la red semántica natural que los habitantes utilizan para caracterizar los lugares en los que viven, debido a la popularidad de la búsqueda que es una relación directa de las ocasiones en que es escogida una imagen de entre miles.

El análisis posterior de las imágenes fue tomado del método sobre el lenguaje visual de María Acaso (2009). Lo primordial en este método es distinguir entre el mensaje que transmite una imagen a los dos primeros segundos de ser observada y el mensaje profundo de la misma al hacer un estudio más detallado, ya que “con este tipo de mirada superficial son las imágenes las que ejercen su poder sobre nosotros, logrando que desarrollemos comportamientos específicos” (Acaso, 2009, p.143).

En una imagen gráfica se distinguen dos tipos de mensajes: el mensaje manifiesto y el mensaje latente. El método de Acaso (2009) se divide en cuatro fases: clasificación del producto, estudio del contenido, estudio del contexto y enunciación de los mensajes manifiesto y latente.

Exploramos el contexto de aparición de la imagen en la página web específica en la que reside, con el fin de establecer los fines explícitos de su utilización en el medio, para de ahí partir hacia un análisis detallado de cada imagen en cuanto a su contenido, lo que ayuda a desvelar su significados manifiesto y latente, información con la que podemos entender la red semántica natural que es construida alrededor de los conceptos que exploramos.

### *Fraccionamiento seguro*

#### 1. Análisis pre-iconográfico de las herramientas

El análisis pre-iconográfico de los elementos narrativos de la lámina consiste en seleccionar y numerar todos y cada uno de los elementos que participan en la narración y que son claves (objetos, hechos, personajes); en este caso hay que establecer que son 19 imágenes que se presentan a la vez, porque es así como las exhibe el buscador para el internauta que realiza la búsqueda, es decir, el observador puede ver las 19 imágenes al mismo tiempo. Es importante hacer la clasificación de forma neutral, es decir, sin hacer referencias culturales o valorativas.

Se observan sólo dos viviendas de un nivel, en cambio podemos ver que en la imagen hay dieciséis viviendas de dos niveles, seis coches de reciente modelo, dieciséis árboles, poco jardín y sólo se observa un poco del cielo, una imagen presenta un portón de acceso a un fraccionamiento y una barda, cabe aclarar que en esta imagen no se ven viviendas. También vemos sólo dieciséis ventanas con protecciones y casas en serie.



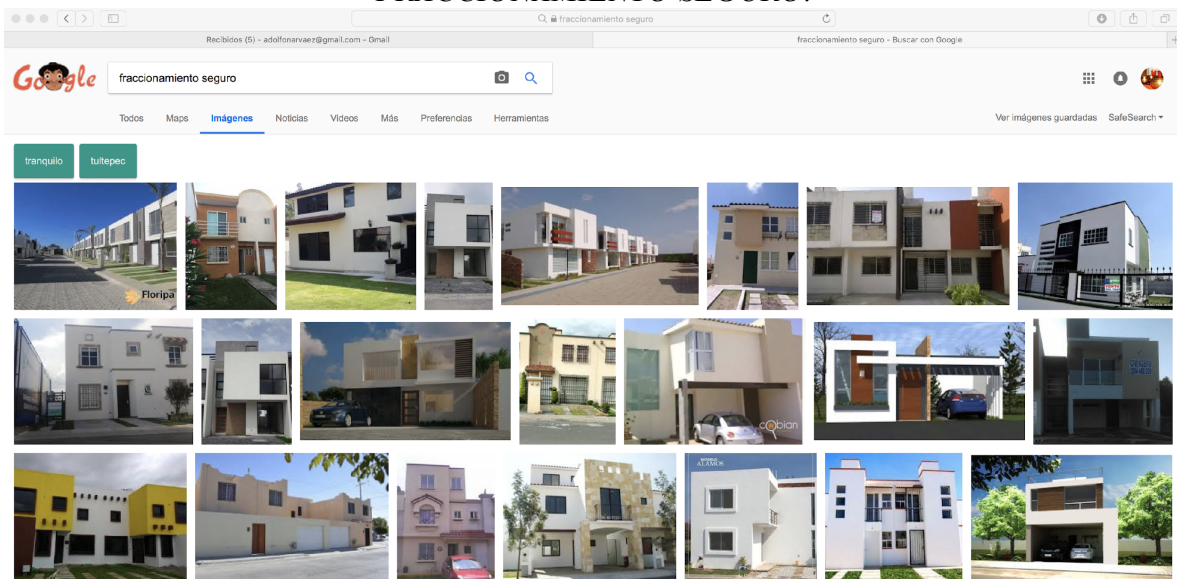
Palabras clave con las que el buscador Google relaciona la búsqueda: fraccionamiento floripa, amp, tranquilo, Querétaro, recamaras, fraccionamiento.

Análisis pre-iconográfico de las herramientas

Colores predominantes: Colores claros en una gama que va desde el blanco al beige, pequeños detalles rojos, amarillo y ocre.

Composición: Se observa en todas las imágenes una composición estática, el punto focal es la vivienda en dos niveles con grandes ventanas y en un estilo de arquitectura y de construcción que se deriva de los elementos que caracterizaron a la arquitectura del Movimiento Moderno, es decir; losas planas, grandes ventanas, elementos geométricos, espacios funcionales, etc. Los elementos complementarios son inconstantes, asimétricos, oblicuos, incompletos y descentrados. Es importante señalar que no se observan personas y no se observan espacios públicos.

FIGURA 2. CAPTURA DE PANTALLA CON LAS PALABRAS CLAVE  
*FRACCIONAMIENTO SEGURO.*



Fuente: Google Images, fecha de captura de pantalla 19-08-2018, 11:27 hrs.

## 2. Análisis iconográfico

Al contrario del análisis pre-iconográfico, en esta etapa es importante destacar que la participación del observador, su cultura, conocimientos y su creatividad son importantes para determinar el significado de los elementos visuales y llegar al significado.

Punctum: El punctum es el elemento más importante de todos. El punctum de esta serie de imágenes lo representan la vivienda en dos niveles, pues se ven las imágenes llenando casi por completo el encuadre de la toma, es el elemento principal enviado al observador sobre la seguridad es que se puede materializar en una vivienda. Otro punctum son las ventanas de todas las viviendas caracterizadas principalmente por que no aparecen en ella protecciones. Como contrapunctum la poca vegetación, los pocos autos y la ausencia de personas.





### Análisis iconográfico de la narración

A continuación es necesario hacer un análisis de cada uno de los elementos, es decir establecer los significados individuales de cada elemento.

-Viviendas en dos niveles: representa la fabricación en serie, la economía de los espacios, terrenos pequeños, colonias y fraccionamientos, modelo actual de vivienda, crédito para vivienda, sin personalidad, nivel social medio.

-Ventanas sin protecciones: Seguridad, confianza, otros medios de protección, vigilancia externa, alarmas, cámaras de seguridad.

-Vegetación casi nula: no hay espacio para la vegetación, no hay interés en los espacios abiertos, mantenimiento costoso.

-Ausencia de personas: no hay interés en las personas, la seguridad esta en el interior, el exterior es inseguro.

### Análisis iconográfico de las herramientas del lenguaje visual

En este punto, al igual que en el anterior, es necesario hacer un análisis de cada una de las herramientas, en este caso el color: cuando se observaron en conjunto las imágenes se pudo ver con claridad la prevalencia de los tonos claros, con ausencia de colores, prevalece el blanco que significa pureza, limpieza, elegancia.

### 3. Fundido

En esta parte del análisis es donde se relacionan todos los elementos entre sí, elementos que antes fueron analizados por separado, buscando obtener un significado general.

La serie de imágenes analizadas representa claramente los conceptos de seguridad y de fraccionamiento, un fraccionamiento seguro es limpio, son construcciones contemporáneas, líneas puras, son económicos y alcanzables. Son espacios cómodos en su interior, no hay vida al exterior, no hay gente, individualismo, tranquilidad al máximo, no existe el espacio público, casi rayando en la perfección.

### 4. Estudio del contexto

En este punto del análisis de las imágenes se detalla lo relacionado con el contexto; quién y para qué se crearon las imágenes. Para el análisis se numeraron las imágenes de izquierda a derecha y de arriba abajo para ir analizando el contexto de cada una.

Página web y razón por la que se usa la imagen:

- <https://www.pinterest.com.mx/pin/648096202599245172/> anuncio de casas AMP. “Casas AMP te dice Las casas del fraccionamiento Floripa de AMP en Puebla, se encuentran dentro de un fraccionamiento seguro y con todas las comodidades que se necesitan en espacios y esparcimiento”.

- <https://www.inmuebles24.com/propiedades/casa-en-fraccionamiento-seguro-con-vigilancia-y-areas-52093983.html> anuncio de venta particular en página especializada. “bonita casa en venta en fraccionamiento seguro, vigilancia y áreas comunes para ti y tu familia”.

- <https://www.vivanuncios.com.mx/a-venta-inmuebles/queretaro-qro/3-recamaras-principal-con-bano/1001700121010910930583209> anuncio de venta particular en página especializada. “En fraccionamiento de pocas casas con doble caseta de acceso controlado. Empresa calificada de las dos mejores a nivel estatal, Si quieres un estilo de vida diferente; comodidad, tranquilidad, nivel social”.



- <https://www.inmuebles24.com/propiedades/casa-en-venta-en-fraccionamiento-seguro-en-zompantle-54355502.html> anuncio de venta en página especializada. “seguridad privada”.
- <https://www.vivanuncios.com.mx/a-venta-inmuebles/puebla-pue/casa-en-fraccionamiento-seguro-muy-cerca-de-angelopolis-ccu-avenidas-principales/1001709301270910860967809> anuncio de venta particular en página de ventas en general. “hermosa casa en el fraccionamiento El Saucedal, ubicado atrás de la vista, con seguridad, áreas verdes, cuenta con todos los servicios”.
- <https://casas.mitula.mx/casas/renta-fraccionamiento-seguro-hidalgo> anuncio de ventas de inmobiliaria. “Fraccionamiento con seguridad 24 hr”.
- <https://www.clasf.mx/q/casa-fraccionamiento-seguro-tranquilo/> anuncio de venta particular en página de ventas en general. “Bonita casa en fraccionamiento seguro y tranquilo en México”.
- [https://www.bienesonline.mx/ficha-casa-alojamiento-cuautitlan-izcalli-mexico\\_CAA141147.php](https://www.bienesonline.mx/ficha-casa-alojamiento-cuautitlan-izcalli-mexico_CAA141147.php) anuncio de venta en página especializada. “Casa en fraccionamiento seguro”.
- <https://casas.mitula.mx/casas/fraccionamiento-seguro-zumpango> anuncio de ventas de inmobiliaria. “Casa en fraccionamiento seguro y tranquilo”.
- <https://www.vivanuncios.com.mx/a-venta-inmuebles/xalapa/fraccionamiento-seguro-coatepec/1001666593960911017394109> anuncio de venta particular en página de ventas en general. “Casa con un estilo único en fraccionamiento seguro y con vigilancia las 24 hrs. espacios en desniveles y hermosas vistas... garage para 1 coche, jardín, sala, comedor, cocina semi integral con barra, 2 recamaras con closet y recamara principal con baño completo vestidor y pequeña área verde”.
- <https://www.clasf.mx/casas-nuevas-en-clusters-fraccionamiento-seguro-y-tranquilo-en-tlalnepantla-de-baz-7169633/> anuncio de venta de inmobiliaria en página de ventas en general. “Ten el privilegio de vivir en un fraccionamiento seguro en donde te sentirás cómodo y feliz. No hay pretexto pues nuestras casas se encuentran a 10 minutos de Galerías Atizapán, a tan solo un costado del Lago de Guadalupe y a 15 minutos de periférico. Además, su ubicación te permitirá tener acceso a zonas importantes como el Club de Golf Madeiras, Town Center Nicolás Romero y Mega Comercial Mexicana”.
- <https://www.pinterest.es/pin/401172279298933294/> imagen en red social para compartir imágenes.
- <http://www.milavisos.com.mx/casas-departamentos-en-renta/leon/rento-casa-en-fraccionamiento-seguro/185778327> anuncio de renta particular en página de ventas en general. “Rento casa en fraccionamiento seguro Rento casa en León Gto, súper ubicada a 5 min de Altacia, fraccionamiento El Dorado, 2 plantas, 3 recámaras, cocina integral, 2 baños completos y 1 1/2 baño, estacionamiento para dos”.
- <http://www.innovanegociosinmobiliarios.com/es/casa-venta-colonia-cumbres-de-santa-fe-guanajuato/d93.html> anuncio de venta en página especializada. “Bonita casa amplia muy iluminada con 2 recamaras y posibilidad a 3, amplios espacios y 35 m2 de jardín, cochera para 2 autos. Ubicada en Balcones de Santa fe un fraccionamiento muy tranquilo y seguro enfrente de la nueva procuraduría de la república”.
- [https://www.bienesonline.mx/ficha-casa-renta-tlajomulco-de-zuniga-jalisco\\_CAR40582.php](https://www.bienesonline.mx/ficha-casa-renta-tlajomulco-de-zuniga-jalisco_CAR40582.php) anuncio de renta particular en página de ventas en página especializada. “Casa en renta condominio tranquilo y seguro vistas San Agustín. La casa se



encuentra en condominio con ambiente muy agradable, tranquilo y con seguridad privada las 24 hrs”.

- <https://casas.mitula.mx/casas/fraccionamiento-seguro-irapuato> anuncio de venta particular en página de ventas en página especializada. “Vendo casa con excelente ubicación a dos minutos de plaza Cibeles. Fraccionamiento con acceso controlado con tarjeta electrónica, calles con cámara de vigilancia, muro perimetral”.
- <https://www.inmuebles24.com/propiedades/casa-en-venta-en-toluca-metepec-fuentes-de-san-jose-54187214.html> anuncio de venta particular en página de ventas en página especializada.
- <https://www.vivanuncios.com.mx/a-venta-inmuebles/oaxaca/casa+-preventa-de-2-recamaras-dentro-de-fraccionamiento-seguro-y-muy-tranquilo/1001383135740911010640009> anuncio de venta particular en página de ventas en general. “Casa en preventa dentro de fraccionamiento seguro y muy tranquilo”
- <https://www.clasf.mx/casa-modelo-onix-nueva-en-fraccionamiento-muy-seguro-y-en-guanajuato-7952260/> anuncio de venta particular en página de ventas en general. “Bonita casa modelo Ónix, en un fraccionamiento muy tranquilo al sur de la ciudad a 12 minutos del centro en auto, el fraccionamiento cuenta con servicios ocultos, además de calles empedradas en piedra bola e iluminación en todas las calles una casa de diseño vanguardista con bonitos acabados y espacios muy agradables. además de contar con una alcoba y jardín posterior # de Cajones de Estacionamiento: 1.”

Autor o autores

También es necesario saber quién o quiénes son los autores, además del nombre, es importante conocer su trayectoria de trabajo, y si es posible indagar los motivos por los cuales realizó la imagen que se está analizando.

Con el paso anterior sobre el contexto, se pudieron obtener algunos de los nombres de las personas que lograron captar las imágenes, por detalles como el encuadre, la luz, la orientación es notorio que la mayoría fueron tomadas por profesionales en la fotografía; los sitios web en los que se encuentran las imágenes son espacios diseñados para transmitir información específica, es decir, son periódicos en línea, especialistas en la comunicación, páginas web dedicadas y organizaciones dedicadas a promover la compra de viviendas, por lo cual podemos inferir que las tomas no son realizadas por aficionados, son imágenes elegidas con un fin específico, necesitan comunicar algo que apoye al escritor del artículo, a la noticia, a la información escrita.

Lugares

Podríamos tomar el lugar desde dos perspectivas, primero el lugar en donde fue realizado el trabajo o hecho la toma, y en segundo, el lugar de consumo o lugar de observación. En el primer caso no cabe duda, puesto que todas las tomas que se analizan son de fraccionamientos en México, esto tiene que ver principalmente con el hecho de que la búsqueda fue realizada en idioma español por lo tanto el buscador sólo incluyó en su pesquisa páginas en este idioma. En el segundo aspecto es importante señalar lo que se dijo con anterioridad: es un medio digital de uso masivo y donde se utilizó Google. Es importante señalar la poca permanencia de las imágenes; puesto que el buscador va moviendo de lugar las imágenes según el número de los usuarios que las utilicen y de acuerdo al algoritmo del propio buscador: por lo tanto el lugar es el ciberespacio; un espacio virtual, un lugar que es alimentado por internautas, negocios, empresas, gobiernos, población que tiene la capacidad y las capacidades para manejarse en este medio.



## Momentos

Para determinar el momento es necesario tomar en cuenta no sólo la fecha de creación de la imagen sino también el momento cultural que se estaba viviendo, momentos promocionales, comerciales, momentos históricos.

Como se mencionó al principio de este trabajo es necesario señalar la crisis de seguridad pública que experimentó México incluida nuestra ciudad al final de la década de 2000 y al principio de la de 2010. Por lo cual se sometió a la remodelación urbana de emergencia en algunas zonas lo que llevó de tener modelos urbanos abiertos a modelos urbanos cerrados, es decir que no solamente se construyeron nuevos fraccionamientos cerrados, sino que algunas colonias existentes optaron por cerrarse.

## 5. Enunciación

Como parte final del análisis para la comprensión de una imagen, es relacionar todos los elementos anteriores, tanto los elementos narrativos como los elementos del lenguaje visual. La idea radica en poder determinar el mensaje manifiesto y el mensaje latente de la imagen en general<sup>1</sup>.

El mensaje manifiesto que está recibiendo el observador de estas imágenes es que la seguridad puede ser materializada en una vivienda de tipo medio en dos niveles, pero lo que además se observa es que debe de ser un lugar limpio, sin personas y sin vida al exterior, que la seguridad está dentro de la vivienda, que tendrá que implementar otro tipo de servicios para lograr sentir la seguridad en un fraccionamiento, alarmas, casetas de vigilancia, bardas perimetrales, cámaras y seguridad privada. El costo de la tranquilidad y de la seguridad estará en el interior de la vivienda.

Al realizar el análisis de las imágenes que nos presenta el buscador seleccionado se encontró no sólo con los mensajes latente y manifiesto que Acaso (2009) enuncia, además podemos inferir el imaginario que nos quieren vender los desarrolladores de vivienda en México sobre lo que significaría vivir en un lugar seguro, haciendo hincapié en la forma en que estarás seguro y tranquilo, la imagen deja de lado lo externo, el espacio abierto, el espacio social y de convivencia, los espacios públicos son nulos, las personas son nulas, no deben de existir las personas, un poco contradictorio porque el mensaje es para las personas y no se ven reflejadas pero lo que al final quieren hacer notar es que estarás seguro dentro, una vida sin salir de tu casa.

### *Fraccionamiento inseguro*

#### 1. Análisis pre-iconográfico de las herramientas

El análisis pre-iconográfico de los elementos narrativos consiste en seleccionar y numerar todos y cada uno de los elementos que participan en la narración y que son claves (objetos, hechos, personajes); en este caso hay que establecer que son 15 imágenes que se presentan a la vez, porque es así como las exhibe el buscador para el internauta que realiza la búsqueda, es decir, el observador puede ver las 15 imágenes al mismo tiempo. Es

---

<sup>1</sup>“Mensaje manifiesto: información explícita, aquella que el espectador cree que está recibiendo [...] Mensaje latente: información implícita, aquella que el espectador recibe de verdad, pero sin darse cuenta de ello la mayoría de las veces” (Acaso; 2009: 154).



importante hacer la clasificación de forma neutral, es decir, sin hacer referencias culturales o valorativas.

Se observan doce personas, en cuatro imágenes podemos ver paredes vandalizadas con grafiti, seis viviendas de un nivel y cuatro de dos niveles, del total de viviendas observadas seis están en condiciones de abandono, no hay árboles, tres bardas perimetrales, un gran portón de seguridad, algunas imágenes presentan textos, cuatro viviendas presentan grafiti y basura. Observamos azoteas con tinacos. No se observan automóviles.

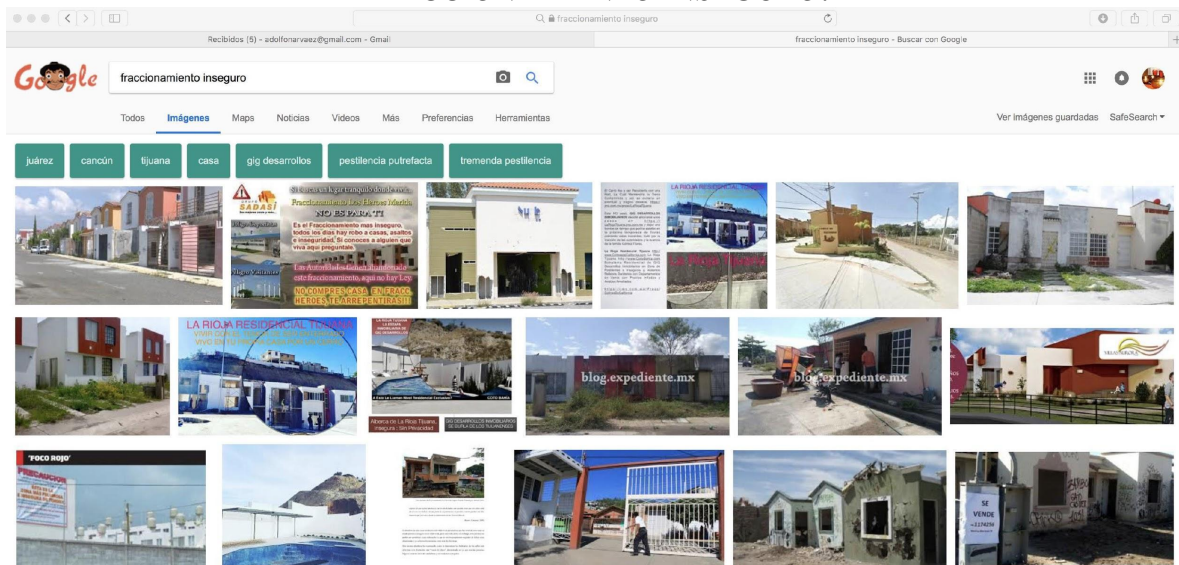
Palabras clave con las que el buscador Google relaciona la búsqueda: Juárez, casa, Cancún, gig desarrollos.

Análisis pre-iconográfico de las herramientas

Colores predominantes: Colores claros en una gama de los grises, pequeños detalles rojos, amarillos y ocres pero también aparecen colores primarios.

Composición: Se observa en todas las imágenes una composición estática, el punto focal es la vivienda en estado de abandono y la basura. Los elementos complementarios son inconstantes, asimétricos, oblicuos, incompletos y descentrados. Es importante señalar que aquí sí se observan personas y no se observan espacios públicos.

FIGURA 3. CAPTURA DE PANTALLA CON LAS PALABRAS CLAVE  
*FRACCIONAMIENTO INSEGURO.*



Fuente: Google Images, fecha de captura de pantalla 21-08-2018, 13:00hrs.

## 2. Análisis iconográfico

Al contrario del análisis pre-iconográfico, en esta etapa es importante destacar que la participación del observador, su cultura, conocimientos y su creatividad son importantes para determinar el significado de los elementos visuales y llegar al significado.

Punctum: El punctum es el elemento más importante de todos. El punctum de esta serie de imágenes lo representan la vivienda en abandono y en profundo deterioro. Otro punctum es la basura y el desorden. Como contrapunctum la poca vegetación, no se observan autos.

Análisis iconográfico de la narración.



A continuación, es necesario hacer un análisis de cada uno de los elementos, es decir establecer los significados individuales de cada elemento.

-Viviendas en abandono: representa pobreza, falta de higiene, peligro, no hay autoridad, desinterés.

-Basura: abandono, no hay interés, enfermedad, desequilibrio, pobreza, caos.

-Vegetación casi nula: no hay espacio para la vegetación, no hay interés en los espacios abiertos, mantenimiento costoso.

Análisis iconográfico de las herramientas del lenguaje visual.

En este punto, al igual que en el punto anterior, es necesario hacer un análisis de cada una de las herramientas, en este caso el color: cuando se observaron en conjunto las imágenes se pudo ver con claridad la prevalencia de los tonos claros, presencia en detalles de colores primarios, pero se destaca el gris que significa tristeza, impuro, sucio.

### 3. Fundido

En esta parte del análisis es donde se relacionan todos los elementos entre sí, elementos que antes fueron analizados por separado, buscando obtener un significado general.

La serie de imágenes analizadas representa claramente los conceptos de inseguridad y de fraccionamiento, un fraccionamiento inseguro es sucio y en abandono, la arquitectura es simple sin manejo de un estilo. Las personas no están en una situación cómoda, paredes rayadas y vandalismo. No existe el espacio público, las construcciones en serie sin el cuidado estético, sin lenguaje arquitectónico, viviendas pequeñas para gente de un nivel social bajo, vivienda de interés social, existe la presencia de elementos constructivos y de servicio a la vista del usuario. No existe la vida al exterior, todo está sucio y el peligro es latente.

### 4. Estudio del contexto

En este punto del análisis de las imágenes se detalla lo relacionado con el contexto; quién y para qué se crearon las imágenes. Se numeraron las imágenes de izquierda a derecha y de arriba abajo para ir analizando el contexto de cada una.

Página web y razón por la que se usa la imagen:

- <https://www.cbtelevision.com.mx/fraccionamiento-villa-magna-cada-vez-mas-inseguro-habitantes-demandan-mas-seguridad/> Noticias. “Fraccionamiento Villa Magna cada vez más inseguro, habitantes demandan más seguridad”.
- <http://www.informaciondelonuevo.com/2015/06/senalan-que-los-heroes-merida-es-el.html> Noticias. “Señalan que Los Héroes Mérida es el fraccionamiento más inseguro, Sadasi pide mayor vigilancia”.
- <https://periodicorreio.com.mx/se-adueñan-delincuentes-urbi-villas/> Noticias. “Se ‘adueñan’ delincuentes de Urbi Villas”.
- <http://oaxacadiaadia.com/2017/03/24/asola-delincuencia-a-fraccionamiento-de-xoxo/> noticias. “El asesinato de un taxista y el desmantelamiento de una unidad de motor es la evidencia de la grave inseguridad que prevalece en la zona. El módulo de vigilancia ubicado en la entrada a la unidad habitacional permanece en completo abandono y es ocupado como refugio de viciosos y delincuentes. Debido al desinterés de las autoridades, vecinos del fraccionamiento harán justicia por propia mano”.



- <https://www.youtube.com/watch?v=drG8OmPQIAI> Denuncia-noticia en video. “La Rioja Residencial Tijuana Vecinos Temen Ser Enterrados Vivos por Cerro En Fraccionamiento de GIG”.
- <https://medium.com/propiedades/sepultados-vivos-vecinos-de-la-rioja-tijuana-cotobahia-com-e7d9b0dd7ca9> Blog periodista Abel Jiménez. “Cerros amenazan con sepultar vivos en sus propias casas a residentes de La Rioja Residencial Tijuana”.
- <http://www.diariodemorelos.com/articulo/ayuntamiento-2000-el-más-inseguro> Noticias periódico. “A través de lonas, habitantes del fraccionamiento Ayuntamiento 2000 han decidido advertir a la población sobre la ola de inseguridad que azota el municipio de Temixco; por lo que exigen apoyo por parte de las autoridades. ‘Precaución, antes de comprar tu casa en esta zona, considéralo y pláticalo con tu familia, ésta es la zona más peligrosa e insegura de Temixco, no arriesgues tu tranquilidad y la de tu familia, la realidad es muy diferente a lo que te venden’, es el texto que se lee en la manta, firmada por la Asociación de colonos de dicho fraccionamiento. Habitantes del fraccionamiento Ayuntamiento 2000 mencionaron que a la semana se suscitan de tres a cinco robos a la Ruta 11, principalmente, a medio día. ‘De la ruta 11, los delincuentes se suben en la colonia Lázaro Cárdenas, adelante del hospital, y cuando termina la colonia, a la altura del panteón, sacan sus armas. Escogieron esa zona que está llena de hierba, y no ves para ningún lado’, expresó un vecino. Además, los vecinos precisaron que tienen contabilizados dos robos a casa habitación, a la semana. Por lo que han tenido que organizarse para que, cada vez que observan a una persona ajena al conjunto, se informan y salen a ver qué ocurre. ‘Es tanta la inseguridad que aquí vivimos, que en cuestión de asaltos a peatones, se registra uno a la semana, y hemos detectado que son dos jóvenes a bordo de una motocicleta roja; además, últimamente se han estado robando el ganado (abigeato)’, detallaron. Ante la inseguridad que prevalece en la zona, habitantes del fraccionamiento Ayuntamiento 2000 exigieron a las autoridades más vigilancia en la zona”.
- <https://noticiasdeveracruz.com/nota/24431/periodico-de-veracruz-portal-de-noticias-veracruz/una-desgracia-vivir-en-fraccionamiento-colinas-de-santa-fe> Noticias, Blog.
- <http://www.emacadam.com/206/1/51/126.cfm?ii=150&bid=4&tid=151&id=200> Anuncio de inmobiliaria
- <http://www.zumpango.net/homex-santa-fe-fraccionamiento-fantasma-en-zumpango/> Blog de noticias. “En el municipio de Zumpango, en el Estado de México, existe un fraccionamiento que luce como pueblo fantasma. El desarrollo habitacional contempló la construcción de 3 mil 300 viviendas, pero de ellas sólo 700 se encuentran habitadas. Los compradores de dichas casas se sienten defraudados. La constructora HOMEX se olvidó de dotar de servicios a las viviendas y el fraccionamiento San Fe carece de drenaje. Todas las aguas negras son depositadas en una fosa que se encuentra a unos metros de las casas; no hay transporte público eficiente para llegar o salir de este lugar y el que existe cobra 25 pesos por viaje, por lo que una persona que gana apenas el salario mínimo no tendría forma de pagarlo. La empresa constructora, al parecer, sólo se preocupó por vender y dejó a su suerte a miles de familias. El fraccionamiento Santa Fe tampoco cuenta con energía eléctrica para que pueda funcionar debido a un adeudo de la constructora con CFE. Una de las cuestiones más graves es que los afectados no tiene derecho al respaldo de las autoridades del municipio de Zumpango, ya que el fraccionamiento no está municipalizado, es decir, no ha sido entregado para su administración. Pablo Rodríguez, director de



Gobernación de Zumpango, refiere que la resolución de los problemas del fraccionamiento es ‘compromiso y la obligación’ de la constructora. La falta de servicios públicos en este desarrollo ha orillado a cientos de habitantes a abandonar sus viviendas. Jesús Moreno, líder vecinal del fraccionamiento, declara a Proyecto40 que ‘los recuperadores del Infonavit’ recorren casa por casa, ya que tienen una cartera vencida. Uno de los habitantes del fraccionamiento Santa Fe, refiere que compraron ahí su casa ‘con HOMEX a ojos cerrados, porque nos vendieron sin darnos una muestra de la casa’. Las casas que están abandonadas han sido saqueadas, ya no tiene fregadero ni tarjas, están rotas las puertas, ya no hay lavabo ni retrete y se han llevado hasta las ventanas. La zona se ha vuelto insegura y los pocos habitantes que aún quedan en esta zona habitacional están a merced de la delincuencia, desprotegidos por las autoridades y víctimas de inmobiliarias a las que no les importó dejarlos en el abandono”.

- <https://www.slideshare.net/agenciademarketing/anlisis-sobre-el-fraccionamiento-la-rioja-tijuana-y-las-crecientes-quejas-de-clientes-y-vecinos-de-la-obra-de-gig-desarrollos> Blog de Abel Jiménez. “Análisis Sobre el Fraccionamiento La Rioja Tijuana y las Crecientes Quejas de Clientes y Vecinos de la Obra de GIG Desarrollos”.
- <https://noticiasdeveracruz.com/nota/24431/periodico-de-veracruz-portal-de-noticias-veracruz/una-desgracia-vivir-en-fraccionamiento-colinas-de-santa-fe> Blog de noticias.
- <https://www.enterate.mx/udis-provocan-deudas-impagables-en-cancun/> Noticias. “Los propietarios abandonaron sus viviendas que actualmente están invadidas en el fraccionamiento que se ubica entre las avenidas Niños Héroes y 20 de Noviembre, conocida como Las Torres. Las Unidades de Inversión (Udis) provocaron que la deuda de los 200 moradores del fraccionamiento Costa Azul II, que se ubica en la Región 202, se vuelva inalcanzable, y que al menos unos 50 propietarios abandonarán los predios que actualmente están invadidos. Los compradores empezaron pagando casi tres mil pesos y ahora la mensualidad está en más de seis mil, No obstante, casi todo el fraccionamiento no tiene alumbrado público, esto lo vuelve inseguro para muchos vecinos que salen desde temprano a sus trabajos. El problema no solamente es la inseguridad, va más allá de eso, es la morosidad en la que han caído los casi 200 habitantes del lugar, señaló don Federico López, jefe de manzana y fundador del lugar. En las calles Atlixco y Tehuacán, son 14 los dueños, el resto de las casas están invadidas. Cerca de 25 viviendas están siendo habitadas por gentes que entraron y se establecieron, no pagan nada. En esa misma situación se encuentran al menos 50 casas, las cuales sus propietarios no pudieron pagar más y tuvieron que abandonarlas, pero ahora están invadidas. La causa fueron las Udis, subió mucho la mensualidad, empezaron pagando casi tres mil pesos, pero el último pago que hicieron fue de más de cinco mil pesos. Ahora sabe que algunos depositaron casiseis mil pesos, dijo el jefe de manzana. Las Udis, son unidades de valor que se basan en el incremento de los precios y son usadas para solventar las obligaciones de créditos hipotecarios o cualquier acto mercantil. Se crearon en 1995 con el fin de proteger a los bancos y se enfocaron principalmente en los créditos hipotecarios. El Banco de México publicó en el Diario Oficial de la Federación el valor, en moneda nacional, de la unidad de inversión, para cada día del mes. Ya ha solicitado a las autoridades del Ayuntamiento para que acudan al fraccionamiento a desmontar y arreglar el alumbrado, dijo el jefe de manzana, pero no han llegado. En Benito Juárez hay 350 fraccionamientos, de los cuales 120 están municipalizados, es decir, que cuentan con los servicios públicos de limpia de calles,





recolección de basura, áreas jardinadas y alumbrado público, de acuerdo con la Dirección de Patrimonio municipal”.

- <https://www.slideshare.net/SammuelGoGo/anlisis-tico-el-caso-del-fraccionamiento-la-cueva-del-jaguar-en-tgz-chiapas> Trabajo académico de Facultad de arquitectura de la UACH, Chiapas.

- <https://www.nvnoticias.com/nota/64747/blindan-vecinos-acceso-canchas-en-fraccionamiento-de-oaxaca-es-por-la-inseguridad> Noticias. “‘Blindan’ vecinos acceso a canchas en fraccionamiento de Oaxaca; es por la inseguridad, aseguran. Instalar una caseta de vigilancia y reactivar el portón que da acceso al Fraccionamiento Pozas Arcas es una medida que 140 familias tomaron desde hace más de un año para sentirse menos inseguros, pero fue la razón que el pasado domingo utilizaron vecinos de colonias aledañas para bloquear la calle Mártires de Río Blanco y pedir libre acceso a las canchas de básquetbol. ‘No es el problema que vengan a jugar de otras colonias, sino de la cantidad de personas que utilizan las áreas verdes para tomar alcohol o consumir drogas’, explica el presidente del Convive de Pozas Arcas, Joel Martínez Cuevas, mientras muestra el boquete que en una parte de la barda abrieron quienes protestaron para exigir un libre tránsito. ‘Lo único que pedimos es respeto, que vengan a jugar, pero que lo hagan hasta una hora prudente, sin consumir alcohol ni drogas’, explica mientras muestra los documentos que señalan que en 1985 el Fondo de la Vivienda del Instituto de Seguridad y Servicios Sociales de los Trabajadores del Estado (Fovissste), adquirió y urbanizó 30 mil 549.69 metros cuadrados donde edificó un módulo social cerrado y completamente bardeado. Fueron 3 mil 55 metros cuadrados de terreno que el Fovissste dejó para áreas verdes y que, a nombre de los trabajadores del Estado, entregó al municipio de Oaxaca de Juárez para que se usará con ese fin. Diez años después la cooperación de los vecinos hizo posible que se contara con una cancha de básquetbol, con muros de contención que ameritaban la pendiente del terreno. Antes, en 1987, la asamblea de vecinos de dicho fraccionamiento construyó un portón de acceso que prácticamente estuvo inhabilitado hasta julio del año pasado. El profesor jubilado, Gerbacio Rosendo Ramírez Pacheco recuerda que el robo del vehículo propiedad de su hija Irsa Guadalupe fue lo que propició que se volvieran a habilitarlo y se considerara la construcción de una caseta de vigilancia. ‘Mi auto se lo robaron en la madrugada del primer día de abril del 2016. Semanas antes se habían robado llantas de otro vehículo’, narra Irsa Guadalupe Ramírez Romero al referirse a la tranquilidad que el libre acceso al fraccionamiento había propiciado. Fue a raíz de ese robo que las 140 familias que ahí habitan volvieron a cooperar y levantaron una caseta que mantiene vigilancia y control del acceso las 24 horas de todos los días, con un servicio de seguridad que se costea con cooperaciones mensuales. ‘Ya teníamos conocimiento de que los vecinos estaban enojados’, explica Eliseo Alejandro Ramiro Ruiz, tesorero del Convive de este Fraccionamiento. Eso propició que la semana pasada colgaran unas lonas que invitaban a ‘los jóvenes deportistas de las Colonia Aurora, Estrella, Sabino Crespo y La Cascada que les guste el fútbol a jugar en la cancha’, pero la invitación fue en vano y el domingo por la mañana vecinos se manifestaron afuera del fraccionamiento, bloqueando la vía que comunica con otras colonias. Para buscar una solución a la disputa que genera el uso de sus canchas de básquetbol y áreas verdes por parte de personas ajenas a esa zona habitacional, ayer a mediodía integrantes del Convive del Fraccionamiento Pozas Arcas acudieron al ayuntamiento de Oaxaca de Juárez e incluso fueron recibidos por el presidente municipal, José Antonio Hernández Fraguas. El uso de las canchas de básquetbol se ha convertido en



una disputa que al Ayuntamiento de Oaxaca de Juárez le competará dirimir. Lograr un acuerdo y evitar que las inconformidades escalen de nivel o propicien nuevos bloqueos, es su responsabilidad”.

#### Autor o autores

Como en el análisis anterior es necesario saber quién o quiénes son los autores, además del nombre, es importante conocer su trayectoria de trabajo, y si es posible indagar los motivos por los cuales realizó la imagen que se está analizando.

Con el paso anterior sobre el contexto, se pudieron obtener algunos de los nombres de las personas que lograron captar las imágenes, por detalles como el encuadre, la luz, la orientación es notorio que la mayoría fueron tomadas por profesionales en la fotografía; no obstante son fotografías poco cuidadas casi de aficionados, los sitios web en los que se encuentran las imágenes son espacios diseñados para transmitir información específica, es decir, son periódicos en línea, especialistas en la comunicación, la mayoría provienen de noticias que provienen de periódicos en línea; son imágenes elegidas con un fin específico, necesitan comunicar algo que apoye al escritor del artículo o la noticia.

#### Lugares

Podríamos tomar el lugar desde dos perspectivas, primero el lugar en donde fue realizado el trabajo o hecho la toma, y en segundo, el lugar de consumo o lugar de observación. Todas las tomas que se analizan son de fraccionamientos en México, esto tiene que ver principalmente con el hecho de que la búsqueda fue realizada en idioma español por lo tanto el buscador sólo incluyó en su pesquisa páginas en este idioma. En el segundo aspecto es importante señalar lo que se dijo con anterioridad: es un medio digital de uso masivo y donde se utilizó Google. Es importante señalar la poca permanencia de las imágenes; puesto que el buscador va moviendo de lugar las imágenes según el número de los usuarios que las utilicen y de acuerdo al algoritmo del propio buscador: por lo tanto, el lugar es el ciberespacio; un espacio virtual, un lugar que es alimentado por internautas, negocios, empresas, gobiernos, población que tiene la capacidad y las capacidades para manejarse en este medio.

#### Momentos

Para determinar el momento es necesario tomar en cuenta no sólo la fecha de creación de la imagen sino también el momento cultural que se estaba viviendo, momentos promocionales, comerciales, momentos históricos.

Al igual que en el análisis anterior es necesario mencionar la crisis de seguridad pública que experimentó México incluida nuestra ciudad al final de la década de 2000 y al principio de la de 2010. Por lo cual se sometió a la remodelación urbana de emergencia en algunas zonas lo que llevó de tener modelos urbanos abiertos a modelos urbanos cerrados, es decir que no solamente se construyeron nuevos fraccionamientos cerrados, sino que algunas colonias existentes optaron por cerrarse.

### 5. Enunciación

Como parte final del análisis para la comprensión de una imagen, es relacionar todos los elementos anteriores, tanto los elementos narrativos como los elementos del lenguaje visual. La idea radica en poder determinar el mensaje manifiesto y el mensaje latente de la imagen en general. El mensaje manifiesto que está recibiendo el observador de estas imágenes es que la inseguridad se materializa en las viviendas abandonadas; en los espacios en los que encontramos paredes vandalizadas por medio de grafiti y basura; pero el mensaje



latente es que el ambiente es gris y por lo tanto hay tristeza y no es un buen lugar de convivencia, es mejor no estar ahí o pasar rápido, es necesaria más seguridad y se refleja en portones altos. Las personas que aparecen en el conjunto de imágenes están haciendo trabajos manuales, pero no disfrutando su estancia en el lugar; además podemos inferir el imaginario de la vivienda insegura en México sobre lo que significaría vivir en un lugar inseguro; lo mejor es irse; se intuye que el mensaje es: “no quedarse en ese lugar resulta lo conveniente”.

#### CONCLUSIONES. LA BÚSQUEDA DE UN LUGAR SEGURO

El vandalismo que se refleja por medio del grafiti con el que algunos muchachos ya sean actuando solos o en grupo realizan pintas en los muros de casas, comercios, edificios, paradas de camión, transporte público y otros elementos urbanos parece ser uno de los principales signos que informan a la ciudadanía sobre la peligrosidad del entorno; lo que sugiere que la teoría de Keeling y Coles (1997) es correcta al señalar que el caos de un entorno se relaciona directamente con la inclinación a transgredir normas sociales.

La evidencia que muestra la red semántica estudiada revela que además, elementos como la suciedad y la falta de lugares públicos es calificativo de estar en un entorno inseguro, la primera respuesta ante esto es la construcción de elementos urbanos que aíslan y protegen como grandes muros, portones de acceso o casetas de vigilancia. Pero cuando esto no se consigue o no es asequible como objetivo para una comunidad, lo que se advierte a través de los signos como una verdad segura es el predominio de la tristeza y la desesperanza. Cuando ya no hay otra posibilidad para el entorno de una familia, el resultado es el buscar refugio en el interior, siempre con la idea de irse de ahí en cuanto se pueda.

El papel del otro que vandaliza y al que se le teme, es fundamental en este imaginario de la inseguridad. Cuando introducimos otros términos de lugar con un grado de sinonimia a fraccionamiento, como barrio o colonia (figuras 3 y 4), los resultados fueron similares, si bien mayormente orientados a la perspectiva social que física.

Pero también con componentes evidentes de ciudad histórica y de centralidad urbana, lo que hace suponer que hay elementos de significado que orientan a sentirse inseguro en zonas tradicionales de la ciudad por encima de lugares de reciente construcción. En general la asociación semántica más fuerte de la inseguridad urbana sentida es la tristeza y no el miedo, como podría esperarse.

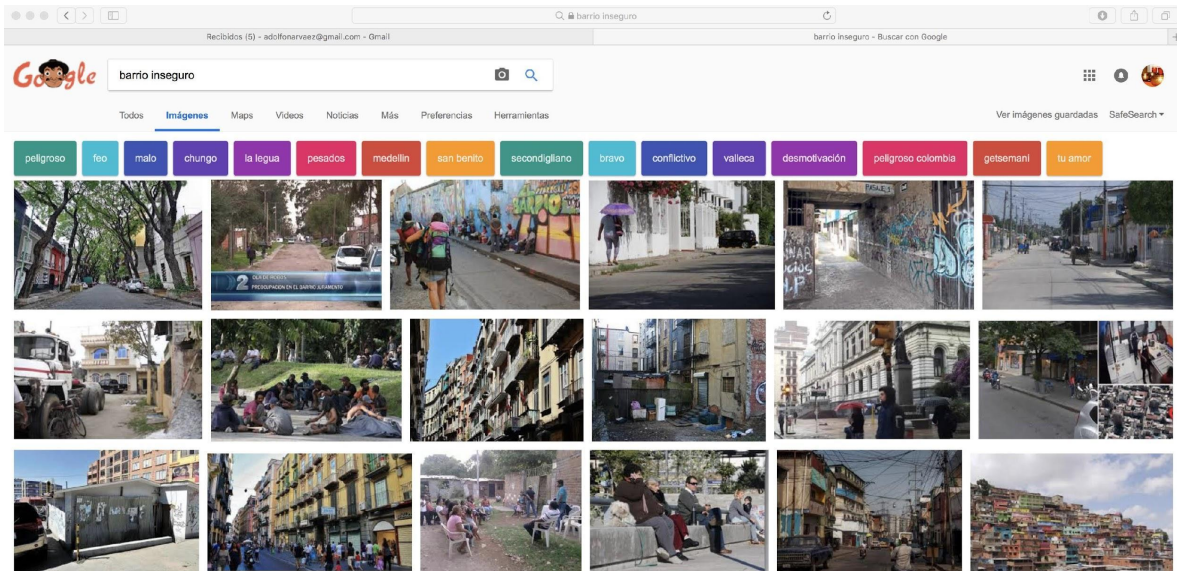
Un lugar seguro para vivir está semánticamente asociado fundamentalmente a la limpieza y a la luz, a lo nuevo, asociaciones secundarias pero importantes son con alarmas, la existencia de casetas de vigilancia, bardas perimetrales, cámaras y con la seguridad privada, lo que en conjunto engloba protección y vigilancia. Los fraccionadores han sabido adaptar estos elementos tanto a los diseños como a las propagandas de venta de los conjuntos habitacionales, teniendo con ello bastante éxito, al grado de que ahora se han convertido en elementos fundamentales de elección residencial o de atributos que se aspiran tener en el lugar de vida.

Un lugar de residencia seguro paradójicamente renuncia (a pesar de los muros perimetrales, controles de acceso y vigilancia) a la vida al exterior, se ha introyectado al significado de seguridad el de refugio en el interior, con lo que cualquier signo que informe de convivencia vecinal o áreas verdes urbanas ha sido desplazado de los argumentos de diseño y de venta. La vigilancia es entendida como uno de los componentes importantes de la



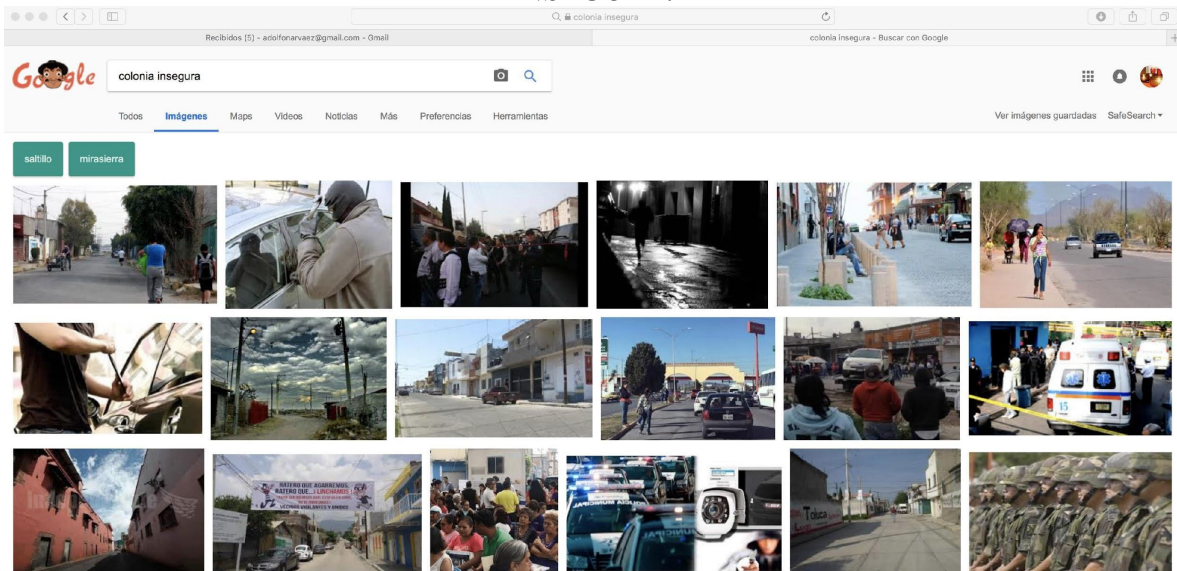
seguridad sentida, de ahí que la presencia policiaca y el patrullaje son introyectadas como acciones positivas y tranquilizadoras.

FIGURA 4. CAPTURA DE PANTALLA CON LAS PALABRAS CLAVE *BARRIO INSEGURO*.



Fuente: Google Images, fecha de captura de pantalla 21-08-2018, 13:10hrs.

FIGURA 5. CAPTURA DE PANTALLA CON LAS PALABRAS CLAVE *COLONIA INSEGURA*.



Fuente: Google Images, fecha de captura de pantalla 21-08-2018, 13:11 hrs.



La búsqueda de un lugar seguro para vivir se encuentra en este tiempo con la amenaza de unos extraños que permanentemente (en la realidad o en la pura imaginación) acechan la casa. El horror a esos extraños se agiganta en la medida en la que crece la desigualdad social de nuestras ciudades y en la medida en que se hace una apología de la violencia en diversos medios (cine, televisión, vídeos, videojuegos, tatuajes, etc.). Mientras que se busca un lugar para vivir que es limpio y claro, la estética que persiguen nuestros jóvenes a imitación de los ídolos populares es aparentar ser violentos y temibles por medio de sus vestimentas, tatuajes, cortes de pelo, ropa y objetos de uso.

De este modo podemos extender la teoría de las ventanas rotas ahora a la apariencia humana, que ha introducido factores de desorden estético a la persona que ahora hace a la transgresión no solamente posible sino además deseada. La búsqueda del orden, de la claridad, de la legibilidad choca ahora con esta nueva estética de lo monstruoso, manifestando la necesidad de protección por la experiencia del miedo al otro.

La nulificación de los espacios de convivencia social atomiza a nuestra sociedad, nos hace individuos solitarios con debilísimos lazos sociales. Esto que es el resultado manifiesto de la necesidad de refugiarnos frente a una amenaza, puede ser el inicio de un mal mayor si no tomamos acciones para disminuir la desigualdad social y fomentar la convivencia, factores de fondo de la mayor parte de la inseguridad urbana que experimentamos.

Es urgente que se tome muy en serio la necesidad de tener decoro a nivel urbano, fomentando la limpieza y el mantenimiento de edificios, casas, comercios y demás equipamientos urbanos, involucrar a la ciudadanía en esto es importante así como generar normas de decoro urbano que lleven a una obligatoriedad del cuidado de apariencia de la ciudad, así como a definir responsabilidades y atribuciones en los diversos actores sobre los que recaería esta responsabilidad.

Al mismo tiempo, es necesario incidir en el decoro a nivel de la estética del cuerpo, asunto bastante más complejo, toda vez que elementos de derechos humanos como el derecho a la libertad y a la libre expresión se encuentran involucrados en la realización de normativas de decoro personal, con todo y que estas normas existan y se apliquen en algunos entornos institucionales.

La vigilancia parece ser un recurso que inicialmente puede ayudar a que disminuya la inclinación a transgredir las normas sociales de quienes son vigilados (Drayton y Santos, 2017), pero a la larga provoca frustración en la persona sometida a observación y puede conducir a que se presenten reacciones violentas. Debe haber un modo en el que se pueda formar a buenos ciudadanos que contribuyan al bien común.

Tal parece que, si continuamos con la desigualdad escalando a niveles cada vez mayores y seguimos haciendo muros entre nosotros, en vez de arreglar de raíz el problema de la inseguridad experimentada y sentida estemos frente a la posibilidad de que emerjan mayores problemas. La inversión a tiempo en una educación centrada en comportamientos que tiendan a fomentar el bien común es uno de los caminos; poner en marcha políticas públicas e institucionales que tengan como objetivo disminuir la desigualdad social es urgente, toda vez que ésta es una de las raíces del problema; Llevar a cabo acciones de decoro urbano a través de limpieza y remozamiento de las construcciones (que incluyan la demolición de edificaciones abandonadas y con gran deterioro), así como la creación de espacios de convivencia social, son otras de las acciones urgentes de cara a eliminar la inseguridad que experimentamos.



## REFERENCIAS

- Acaso López-Bosch, M. (2009). *El lenguaje visual*. México: Paidós.
- Carmona, G (2015). *Ciudad imaginaria y sociedad virtual. Las redes sociales virtuales como medio para el análisis de los imaginarios urbanos*. Guadalajara: Universidad de Guadalajara-Universidad Autónoma de Coahuila.
- Bauman, Z. (1999). *La globalización consecuencias humanas*. Brasil: Fondo de Cultura Económica.
- Bauman, Z. (2003). *Trabajo, consumismo y nuevos pobres*. Barcelona: Gedisa.
- Beck, U., et alt. (1999). *Un nuevo mundo feliz*. Barcelona: Paidós
- Bourdieu, P. (dir.) (1999). *La miseria del Mundo*. México: Fondo de Cultura Económica.
- Cassin, B. (2008). *Googléame. La segunda misión de los Estados Unidos*. Buenos Aires: Fondo de Cultura Económica.
- Drayton, L. A., & Santos, L. R. (2017). Do rhesus macaques, *Macaca mulatta*, understand what others know when gaze following? *Animal Behaviour*. 134,193-199.
- Ekambi-Schmidt, J. (1974). *La percepción del hábitat*. Barcelona: Gustavo Gili.
- Freud, S. (1996). *Más allá del principio del placer. Obras Completas. xviii*. Buenos Aires: Amorrortu, 7ª edición [Título original: *Jenseits des Lustprinzips*, Leipzig, 1921].
- González Arellano, S. y Villeneuve, P. (2002). *Desigualdad social en el espacio urbano en México*. En: *Ciudades*, 53, 51-58.
- Gourhan, L. (1964). *Le geste et le parole*. París: Albin Michel.
- Gutiérrez, H. (2012). Se desmorona el blindaje. En, Periódico *Reporte Índigo*, Recuperado de <http://www.reporteindigo.com/reportes/monterrey/se-desmorona-el-blindaje>
- Info 7 Redacción. *Se oponen a la instalación de muros en calles de la Col. Anáhuac*. (2009). En, *Info7, Policiaca*, [en línea] Recuperado de Disponible en: <http://info7.mx/a/noticia/119718>
- Kelling, G.; Coles, C. (1997). *Fixing Broken Windows: Restoring Order and Reducing Crime in Our Communities*. Nueva York: Simon and Schuster.
- Kubler-Ross, E. (1983). *La muerte un amanecer*. México: Diana. Traducción de Paz Jáuregui, México: Diana López Levi, L. y Rodríguez Chumillas, I. (2005). Evidencias y discursos del miedo en la ciudad: casos mexicanos. En, *Scripta Nova, Revista Electrónica de Geografía y Ciencias Sociales*, Universidad de Barcelona. 9(194)54, Recuperado de, <http://www.ub.edu/geocrit/sn/sn-194-54.htm>.
- Méndez Sáinz, E. y Rodríguez Chumillas, I. (2004). Comunidades cercadas en la frontera México-EEUU. En, *Scripta Nova, Revista Electrónica de Geografía y Ciencias Sociales*, Universidad de Barcelona. 8(3)171 Recuperado de, <http://www.ub.edu/geocrit/sn/sn-171.htm>.
- Narváez, A. y Carmona G. (2017). *Etnografía y netnografía. Su aplicación para la investigación en arquitectura y urbanismo*. México: Pearson.
- Rodríguez, A. (2009). Blindan la Colonia Anáhuac. En, periódico *El Norte*, Recuperado de, <http://norte-monterrey.vlex.com.mx/vid/blindan-col-anahuac-77669605>
- Redacción (2011). Privatizan 2 mil colonias en Juárez. En, periódico *El Universal*, Recuperado de <http://www.eluniversal.com.mx/notas/748499.html>