



## EL IMAGINARIO TURÍSTICO EN EL MONTAJE DE ESCENARIOS EN EL CORREDOR CULIACÁN-NAVOLATO

**Sylvia Cristina Rodríguez González**, mexicana. sc\_sc802004@yahoo.com  
Facultad de Arquitectura de la Universidad Autónoma de Sinaloa  
Culiacán Rosales, Sinaloa, México.

### RESUMEN

En este estudio se identificó el montaje de escenarios turísticos en el paisaje agrícola del corredor turístico en conurbación entre los municipios de Culiacán y Navolato. La puesta en valor del montaje de escenarios turísticos ayudó a identificar los escenarios naturales, pero también distinguir entre los escenarios rurales tradicionales, que se mixtifican en el territorio con la configuración de escenarios de simulación para el turista y de recuerdo para los lugareños. Se aplicó una metodología basada en el estudio del montaje cinematográfico a partir de la reconstrucción de la historia urbana, la integración del imaginario y la explicación del diseño urbano a partir del imaginario. El ámbito de estudio fue en el corredor turístico entre Culiacán y Navolato, territorio en su mayor parte con destino del suelo clasificado como agrícola e industrial por el Registro Agrario Nacional.

Palabras clave: Imaginario turístico, montaje de escenarios turísticos, paisaje agrícola.

### *THE TOURIST IMAGINARY IN THE ASSEMBLY OF SCENARIOS IN THE CULIACAN-NAVOLATO CORRIDOR*

### ABSTRACT

*This study makes was possible to identified the setting up of tourist scenarios in the agricultural landscape of the tourist corridor in a conurbation between the Municipalities of Culiacan and Navolato. The enhancement of the setting up of tourist scenarios allows the identification of natural settings, but also distinguishes between traditional rural settings, which are mixed in the territory with the setting of simulation scenarios for the tourist and souvenir settings for the locals. A methodology based on the study of cinematographic montage has been applied, based on: reconstruction of urban history, the integration of the imaginary and the explanation of urban design based on the imaginary. The scope of study is in the tourist corridor between Culiacan and Navolato, a territory mostly destined for land classified as agricultural and industrial by the National Agrarian Registry.*

*Keywords: Tourist imaginary, setting up tourist scenarios, agricultural landscape.*



## INTRODUCCIÓN

El problema ha surgido de la necesidad de estudiar el imaginario turístico en el diseño del montaje de los diferentes escenarios en el corredor Culiacán-Navolato. Estos escenarios tienen su fundamento en el turismo empresarial, el turismo rural y el turismo de sol y playa. Inicia en la ciudad media de Culiacán que en su movilización de servicios y actividades productivas con el territorio conurbado de Navolato constituye un tipo de turismo empresarial. Muestra de ello es la *Expo Agro Sinaloa*, que en su última edición se celebró en la localidad de Aguaruto, territorio periférico del municipio de Culiacán. Asimismo, el turismo rural, con una serie de escenarios tradicionales y otros tantos que se entrelazan en el corredor urbano entre ambas ciudades, constituyendo un amplio paisaje agrícola e industrial que expone muestras del proceso de cultivo, cosecha, procesamiento y traslado de alimentos, y el turismo de sol y playa, al culminar el corredor turístico en la Bahía de Altata entre desarrollos turísticos, exposiciones gastronómicas y el sol y la playa.

El imaginario turístico se configura en el pensamiento de los turistas, mientras la búsqueda pueden ser los escenarios diseñados para la corroboración de lo ofertado en la promoción turística, a pesar de que el diseño del recorrido contará con diferentes escenarios, considerados marcas en el territorio para contribuir a mantener atento y deseoso al turista ante el próximo encuentro con el lugar esperado.

Las ideas, sueños y pensamientos colectivos que confluyen, diseñan los nuevos recorridos para el atractivo; una serie de escenarios se exponen como frontales en el diseño del paisaje turístico a lo largo del corredor, mientras los escenarios tradicionales y de los territorios originales se encuentran ocultos, en especial aquellos escenarios naturales, pero también los escenarios oscuros, en los cuales pocos se ven inmersos en su búsqueda.

El objetivo central del presente estudio es distinguir el paisaje turístico a lo largo del corredor a partir del montaje de escenarios que se configuran en el imaginario turístico, entre los pensamientos del colectivo, donde se insertan los turistas, empresarios y residentes, principalmente.

La metodología diseñada se basa en el montaje cinematográfico, donde los escenarios son los configuradores del tiraje de escenas donde no solo la fotografía como instrumento estático participa, sino que los sentidos se activan durante el recorrido.

Algunos de los estudios con este enfoque son: «Lineamientos generales del turismo ambiental. Caso: Bahía de Altata, Navolato, Sinaloa», de Evangelina Avilés, e «Imaginario y paisajes urbanos: los enclaves turísticos de Puerto Peñasco, México y Roses, Cataluña», de Jesús Enríquez. Los estudios de la aplicación del montaje cinematográfico en la arquitectura y el urbanismo, en especial en las ciudades del turismo de sol y playa, es reciente, pero con resultados claros sobre la identificación de escenarios y paisajes turísticos.

## EL TURISMO

El turismo internacional. A pesar de que el turismo se ha retomado como parte de las actividades económicas a escala mundial y de que del 2020 al 2021 se dio un repunte, las pérdidas serán billonarias. La Organización de las Naciones Unidas señaló que sigue con una pérdida de entre 1.7 y 2.4 billones de dólares (ONU, 2021).

Del 2000 al 2020 se han detectado cuatro grandes impactos a escala mundial en las llegadas internacionales. Entre estas, ataque terrorista a las Torres Gemelas, la epidemia del SARS, la



crisis económica en el 2019 y la pandemia COVID-19, que sigue reflejándose (UNWTO, 2021).

Las principales ciudades con centros turísticos cerraron sus fronteras para los turistas con la finalidad de evitar la propagación del virus. Sin embargo, el turismo ya se había visto afectado, principalmente, por problemas de movilidad para retornar a sus ciudades de origen. Para minimizar el flujo de personas, se cerraron todos los complejos residenciales turísticos. Por primera vez en la historia, todos los monumentos y sitios emblemáticos quedaron solos, con la más alta restricción para su visita, en los casos más caóticos principalmente, cuando se trataba de eventos naturales o artificiales de gran atractivo para los turistas a escala mundial.

El secretario general de la OMT, Zurab Pololikashvili, afirmó:

El mundo afronta una crisis sanitaria y económica sin precedentes. El turismo ha recibido un duro golpe, y son millones de puestos de trabajo que se encuentran en peligro en uno de los sectores de la economía que más mano de obra emplea [...] El reinicio del turismo es un paso más para poner fin a muchas semanas de incertidumbre y sustituirlas por un sentido renovado de la confianza. (OMT, 7 de mayo de 2020).

El turismo está sujeto a transformaciones constantes. Entre estas, la influencia del diseño de los espacios y atractivos turísticos basados en el desarrollo de un turismo sostenible, donde el paisaje se convierte en el lugar turístico protagonista del montaje de escenarios.

Las pautas de desarrollo del turismo sostenible y las prácticas de gestión son aplicables a todas las formas de turismo en todo tipo de destinos, incluido el turismo de masas y los diversos segmentos de turismo de nicho. Los principios de sostenibilidad se refieren a los aspectos ambientales, económicos y socioculturales del desarrollo turístico, debiendo establecerse un adecuado equilibrio entre estas tres dimensiones para garantizar su sostenibilidad a largo plazo. (UNWTO, 13/08/2021).

El turismo de grupos sigue, ahora como grupos seguros, bajo este imaginario colectivo que se mueve en el mundo a partir de la última pandemia, tal vez la diferencia consista en que han configurado nuevas expectativas de sus nuevos escenarios turísticos entre lo exótico y la fragmentación en partes diminutas del espacio turístico; más que preferir los escenarios naturales o artificiales aislados, continúan en la búsqueda del paisaje turístico, pero también del otro.

#### EL IMAGINARIO TURÍSTICO

El imaginario se ha ubicado como una suerte de línea conductora que reúne las ideas, los sueños y deseos para la transformación de la realidad con la toma de decisiones desde la subjetividad y que es expresada mediante sus representaciones. El imaginario, desde los análisis de Aristóteles, la filosofía aplicada por Cornelius Castoriadis (2005 y 2007) a partir de las significaciones imaginarias sociales; la implantación en lo urbano con Armando Silva (2006) a partir de la construcción cotidiana de los diversos escenarios urbanos; la descripción del relato encadenado por la narración y los itinerarios urbanos de Néstor García Canclini (2007) y la especialización en el turismo por los doctores Daniel Hiernaux (2020), con la turistificación de nuevos territorios durante la pandemia, y Eloy Méndez (2019), con el imaginario turístico a partir del paisaje narrado, permiten analizar el concepto del imaginario turístico; y un enfoque desde la imagen y los imaginarios con el estudio de Abilio Vergara (2002) acerca de la transformación de la imagen-itinerario en imagen-mapa.



El imaginario turístico se configura a partir de sus participantes en el diseño de las representaciones abstractas principalmente. Este imaginario se consolida a partir del imaginario colectivo que se plasma en los diferentes escenarios, seas aislados o seriados. Estos segmentos del todo marcan el territorio con la función del tipo de turismo focalizado. El escenario se diseña por vistas y marcas. Con las primeras se representa lo ilimitable del espacio y las marcas delimitar el espacio turístico mediante elementos representativos del deseo y la simulación. Estos escenarios con función turística cuentan con cierta temporalidad, pueden ser considerados fijos y temporales; entre estos existen, según el imaginario, los escenarios efímeros son los de menor permanencia, pero en ocasiones indican o marcan el recorrido y determinan itinerarios durante el viaje.

Los escenarios en general son dinámicos, igual que el imaginario turístico, a pesar de que se cuenta con personajes centrales del diseño de los espacios turísticos; tan dinámicos como sean estos escenarios, tendrá que ver con el tipo de participantes en este, ya sea para su diseño o su corroboración.

Los escenarios naturales, generalmente, son aquellos que constituyen el imaginario turístico denominado memoria, donde se registra lo auténtico de los paisajes, pero también de las acciones realizadas en el espacio turístico; estos pueden ser generadores de admiración por su belleza o de miedo por su oscuridad. En los escenarios memoria se relatan episodios de vida para ofrecer al turista, ya sean afortunados o desafortunados.

#### METODOLOGÍA DEL MONTAJE DE ESCENARIOS

La metodología que se aplica en esta investigación es de tipo cualitativa. Se emplean estrategias para generar conocimiento en el diseño de los paisajes turísticos a partir del imaginario colectivo mediante el abordaje del corredor turístico configurado por recorridos e itinerarios. Para realizar dicha información, se estructura una propuesta basada en el montaje cinematográfico, desde la compaginación, entendiéndolo como el proceso de ordenar, cortar y ajustar de manera sincrónica los diferentes escenarios capturados (Sánchez, 2006).

La propuesta metodológica incluye la reconstrucción de la historia, la integración del imaginario y la explicación del diseño a partir del imaginario. La primera etapa, la reconstrucción de la historia, se desarrolla a partir de la revisión historiográfica de los diferentes espacios turísticos durante el recorrido del corredor, en reconocimiento de los escenarios turísticos de encuentro, al final del corredor, que son Altata nuevo y Altata viejo, incluyendo el estudio de la cartografía existente; la segunda etapa, la recolección de intervenciones en el territorio a partir de los diferentes escenarios, incluye el análisis de los planes y proyectos en el corredor turístico en Culiacán y Navolato, corroborando cada uno de sus escenarios diseñados, a partir de la observación y el levantamiento de intervenciones urbanas; asimismo, la aplicación de las entrevistas dirigidas a personajes como cronistas, empresarios, funcionarios públicos de la planeación y residentes. La tercera fase, de la integración del imaginario, apuntala la búsqueda y el encuentro con información documental, cartográfica y aplicación de encuestas a turistas y el empleo de la observación estructurada. En cada una de las fases se presentarán los escenarios urbanos, los cuales se integran en un catálogo fotográfico, elaborado con el levantamiento fotográfico a partir de la metodología aplicada por el montaje cinematográfico, que toma en cuenta movimientos, planificación y montaje sobre ficción de la realidad, donde se pueden identificar las diferentes intervenciones



urbanas. Los distintos escenarios se ensamblan en el montaje, a partir de las secuencias de las tomas de fotograma (fotografía estática). La toma es acompañada de la realidad como elemento fuera del creador, captado como materia prima, y que permite las categorías de las imágenes visuales que incorporan sonidos, olores y generan ideas en las líneas del pensamiento, constituyendo imaginarios diversos.

#### EL MONTAJE DE ESCENARIOS EN EL CORREDOR TURÍSTICO

En el montaje se conservan atractivos como el turismo rural con un enfoque sobresaliente en el turismo de sol y playa; con la incursión del turismo vivencial, vivir la experiencia, es uno de los acontecimientos más deseados, más allá de la contemplación de los paisajes naturales y artificiales que se pueden apreciar y corroborar por el turista a partir de la mirada.

Una de las zonas agrícolas menos fructífera, pero con gran potencial de producción económica, se ubica en este sector de ambas ciudades. Asimismo, la clasificación empleada en la normatividad entre ambas ciudades inicia una nueva clasificación de los escenarios turísticos para considerar el diseño de un corredor de enlace entre la conurbación entre ambos municipios.

Existen apoyos metodológicos, entre los que destacan investigadores como Alfredo Guerrero Tapia (2007), con abordaje sobre la observación de elementos destacados o relevantes en el dibujo de los mapas del imaginario o mentales; Rafael C. Sánchez (2006) y Sergei Eisenstein (2003) con su aplicación a través de expresiones cinematográficas. La planeación del filme guiado por el recorrido cinematográfico integra los escenarios.

En el primer acercamiento se hizo un catálogo fotográfico de los escenarios, incluyendo movimientos, planificación y montajes específicos tematizados de autenticidad y ficción. Destaca la aplicación de la metodología desarrollada por Dean MacCannell (2003) acerca de los escenarios turísticos, en la que se enfoca en la trayectoria por los escenarios, construyendo un continuo y reproduciendo el recorrido turístico entre vistas y marcadores.

Para Marc Augé (1998, p.124), la ciudad-ficción corresponde a la fabricación de imágenes, es decir, la «relación con la imagen y con el espacio...»; para los promotores del turismo, los itinerarios se basan en escenarios turísticos artificiales, fabricados en ocasiones por las grandes empresas turísticas o las de mayor inversión en el centro turístico central de desarrollo. Los turistas continúan en la búsqueda de imágenes o serie de imágenes a través de los instrumentos de captura, desde la fotografía o filme, principalmente en movimiento, ya sea serie de fotografías o grabaciones, se ha incluido a estos recorridos en las grabaciones de voz por medio del relato.

Existe un tiraje de imágenes que han sido montadas o editadas. Se encuentran en todo espacio, desde el rural hasta el turístico; de pronto, desconocemos por quién surgen, quién realiza la creación de cada una de estas imágenes, aunque se conoce que el montaje lo realiza el empresario y las autoridades interesadas en la captura de turistas. Los recorridos turísticos forman parte fundamental del diseño del atractivo; la aglomeración de tipos de escenarios expresa una desesperación por lograr la captura vaga del turista.

La nueva conquista por imágenes se apoderó del relato para convertirse en un itinerario turístico aunado a un recorrido; el pensamiento crítico se encuentra desvinculado de los escenarios de ficción previamente diseñados. Guilles Deleuze (2005, p.305) señala que

El simulacro no es una copia degradada; oculta una potencia positiva que niega el original, la copia, el modelo y la reproducción. De las dos series divergentes, al



menos, interiorizadas en el simulacro, ninguna puede ser asignada como original, ninguna como copia.

El diseño de imagen de imagen de imagen que señala Marc Augé (1998) produce la creación del escenario turístico y el rodaje del montaje de serie de escenarios especialmente donde la ficción y la tematización son eje de la configuración.

Rafael C. Sánchez (2006) señala tres etapas como las leyes del montaje: el guion técnico, la filmación y la compaginación. Algunos agregan sonorización en alguna etapa del montaje. Tal cual sucede en las ciudades y en los territorios, al analizar durante el montaje de escenarios las imágenes fijas o en movimiento, nos olvidamos del sonido y algo que no hemos podido transmitir, más allá del relato en los rodajes, el olor, que forman parte de los elementos que marcan el territorio y se convierten en elementos ancla del recuerdo del turista durante el viaje.

El orden del movimiento cinematográfico contiene volumen y color, luz y sombra y diseños. El ritmo es ordenado, en relación con un escenario que refleja a otro, como es el caso del volumen, con el color y el color con el volumen, el manejo y exposición de luz y sombra, y sobre todo el diseño de cada uno de los espacios y movimientos. El ritmo se distingue por ser interpretado con formas originadas por la percepción y el color es un elemento de expresión de este, dando sentido y significado al montaje. Jean Mitry (2002, p.197) señala que «Estas leyes son las de asimilación y de distinción que pueden ser interpretadas como formas dinámicas del campo perceptivo». La presentación del color da armonía en el ritmo de los escenarios del montaje. Los sonidos tienen la misma relevancia y por tanto los olores también; en el caso de los centros turísticos de sol y playa, los sonidos del golpe en la arena de las olas del mar y el olor salado de la mezcla del agua del mar y la arena.

En definitiva, el ritmo requiere abstraerse para incursionar en la forma y convocar a la formación de las estructuras que articulen las ideas, los acontecimientos y los hechos turísticos, la forma basada en la estructura de la imagen basada en la emoción que transmita la sensibilidad y las fantasías.

La captura fotográfica o filmica de los escenarios turísticos son de atractivo para los turistas a partir del contenido, la composición y la reproducción. El primero, cuando lo estético se incluye en la representación; el segundo distingue la repetición, líneas, volúmenes, sombras y luces, y el tercero las cualidades del escenario.

#### CORREDOR TURÍSTICO CULIACÁN-NAVOLATO

El corredor turístico Culiacán-Navolato representa tres fenómenos en este territorio entre lo urbano y lo rural. La primera etapa es una etapa de periferia del municipio de Culiacán, con perfectos escenarios para el diseño de un montaje por turismo oscuro; en la segunda etapa es el proceso de conurbación urbana entre Culiacán y Navolato; ahí intervienen principalmente la serie de escenarios turísticos relacionados con el turismo rural y cultural, donde la serie de imágenes expresan en sus paisajes, a lo largo del corredor turístico, escenarios principalmente agrícolas e industriales, que muestran parte de la cultura sinaloense para el cultivo, cosecha y estilos de vida marcados, como la relación de representación entre la casa y la tumba; y la tercera etapa en los límites del municipio de Navolato que culmina en el mar, en la conocida Bahía de Altata, que representa un turismo regional muy marcado entre paisajes que expresan naturalmente los elementos naturales y las sensaciones de un territorio rural turístico con destino al sol y la playa.



Existen diversas clasificaciones de los escenarios en este corredor que enfatizan y aglomeran diferentes tipos de turismo. Entre los más destacados, el de sol y playa, con una inmersión profunda en el turismo empresarial, entre lo agrícola y lo industrial. Diversas representaciones de análisis de montajes desde la narración hasta el filme se presentan en este territorio, entre las más destacadas está la famosa canción más emblemática del estado, *El sinaloense*, con letra acompañada de la tradicional música de tambora.

El mes de noviembre del 2020 se grabó en Nuevo Altata el escenario turístico deseado para el encuentro turístico al final del corredor Culiacán-Navolato, la película *Danyka: Mar de Fondo*, grabada por el cineasta australiano Michel Rowe y el productor Urtzi Alejandre. El filme fue protagonizado por Demián Bichir y Sasha González. En entrevista, Miguel Rowe señaló: «Sinaloa tiene grandes paisajes, su gente está muy preparada y mucho futuro en el cine de arte» (*Línea Directa*, 26/11/2020).

En el estudio del montaje cinematográfico, el análisis de los escenarios turísticos se elabora desde los paisajes constituidos como escenografía de las escenas y se muestran en planos y contraplanos de las edificaciones que expresan representaciones arquitectónicas. Se hace un corto con una serie de escenas compaginadas que han dado pie al diseño de un tráiler de esta película.

En el primer escenario se muestra un paisaje turístico con elementos abstractos representativos de la playa en contraplano; a pesar de que el paisaje es nebuloso o borroso en la escena, este es el elemento central de la imagen al encontrarse en el centro de la misma, entre un corredor turístico marcado a partir de la línea del paisaje construido por palmeras altas y los tradicionales caminos de asfalto que se han trazado sobre la arena, principalmente curvados, con duna y con un recorrido sin fin, que siempre culmina en el mar, en la representación de la búsqueda del lugar deseado (figura 1).

Figura 1. EL PRIMER ESCENARIO REPRESENTA UN PAISAJE TURÍSTICO CAPTURADO CON UN FONDO NEBULOSO DE UN CAMINO A LA PLAYA DE ALTATA



Fuente: Película *Danyka: Mar de Fondo*, 26/12/2020.



En el segundo escenario se presenta el escenario tematizado con las construcciones turísticas representativas frente a la playa entre palapas, albercas, palmeras, camastros y el fondo del mar. El encuentro con otros forma parte de este escenario para mantener el deseo por el lugar de encuentro (figura 2).

Figura 2. EL SEGUNDO ESCENARIO REPRESENTA LOS ESPACIOS TURÍSTICOS DISEÑADOS PARA EL ATRACTIVO TURÍSTICO EN LA PLAYA DE NUEVO ALTATA



Fuente: Película *Danyka: Mar de Fondo*, 26/12/2020.

En el tercer escenario se muestra entre elementos recreados de la playa, que no tienen que ver con la autenticidad del lugar, pero son representativos en la playa, como las chozas con techumbres de palma y los conocidos paraísos artificiales que se diseñan en formas de terrazas, coloreadas de blanco y que se distinguen por sus palmeras naturales y retomadas en la arquitectura, siempre manteniendo el atractivo entre el sol y playa (figura 3).





Figura 3. EL TERCER ESCENARIO ES EL LUGAR TURÍSTICO CONSTRUIDO DE LA PLAYA DE NUEVO ALTATA



Fuente: Película *Danyka: mar de fondo*, 26/12/2020.

En el cuarto escenario se configura la escena en un espacio en proceso de construcción, que denota el abandono; esa parte de los escenarios ocultos, que no se quisieran mostrar al turista, pero que en los últimos años han tenido gran auge para el atractivo, principalmente como representaciones del turismo oscuro, no solo como representación de la muerte, sino también como generadores de la oscuridad, el temor, el miedo, debido a su inhabitabilidad, según como se expone en la escena, que tiene que ver con parte de generar sensaciones ocultas de los turistas, entre la magnificación o dominación del escenario a través de una estructura tematizada frente a la playa (figura 4).

Figura 4. EL CUARTO ESCENARIO ES UN ESPACIO TURÍSTICO INCONCLUSO DEL CONJUNTO TURÍSTICO EN LA PLAYA DE NUEVO ALTATA



Fuente: Película *Danyka: Mar de Fondo*, 26/12/2020



En el quinto escenario se muestra en primer plano a los actores, pero como representación del turismo oscuro la construcción, representando un sitio trasero de la exhibición de los espacios turísticos de corroboración por el turista. Todo aquello que con lo que no se desea encontrar, pero, a su vez, guarda lo prohibido, el aislamiento, la oscuridad, la violencia y la inseguridad (figura 5).

Figura 5. EL QUINTO ESCENARIO ES UN ESPACIO TURÍSTICO RESIDUAL CONSIDERADO UN ESCENARIO TRASERO DEL CONJUNTO TURÍSTICO EN LA PLAYA DE NUEVO ALTATA



Fuente: Película *Danyka: Mar de Fondo*, 26/12/2020.

En el sexto escenario se exhibe finalmente el encuentro con el sitio de encuentro y de corroboración por el turista, el mar (figura 6).

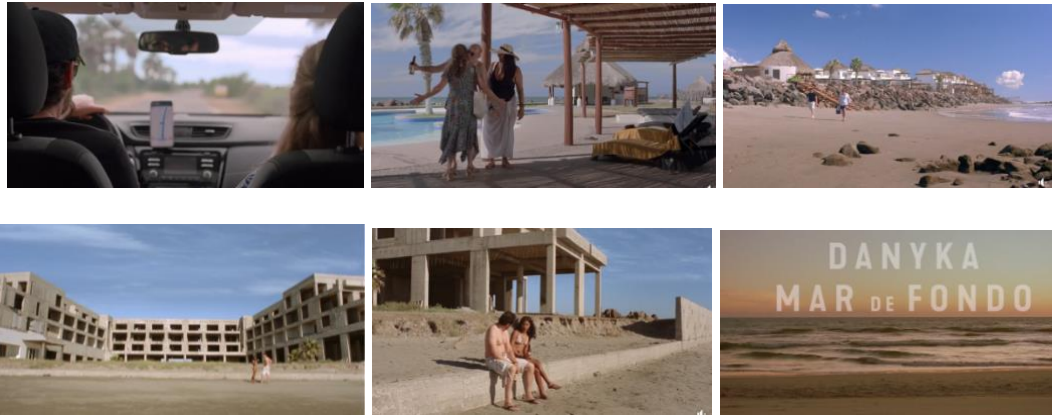
Figura 6. EL SEXTO ESCENARIO ES EL MAR VISTO DESDE LA PLAYA DE NUEVO ALTATA



Fuente: Película *Danyka: Mar de Fondo*, 26/12/2020.



Figura 7. EL MONTAJE DE ESCENARIOS TURÍSTICOS EN LA PLAYA DE NUEVO ALTATA, NAVOLATO, SINALOA



Fuente: Película *Danyka: Mar de Fondo*, 26/12/2020.

En el montaje cinematográfico se muestran las siguientes etapas:

- Primera etapa: durante la creación del montaje se muestra parte de la realidad o el intervalo entre el paisaje del espacio urbano y el espacio turístico, donde el espectador es cautivado entre falseos, maquillajes y suplantaciones, con objetos o creaciones abstractas que permiten la configuración de los escenarios turísticos tematizados o de ficción para adentrar al turista en el territorio.
- Segunda etapa del montaje: se muestra una serie de imágenes visuales representadas como en la figura 7, toma por toma; desde el primer escenario se compaginan para crear el montaje perfecto, que incluya un recorrido, un itinerario y genere un guion técnico desde el montaje cinematográfico.
- Tercera etapa: se demuestra la relación argumental, donde las escenografías en el caso del turismo de sol y playa se hace mayor uso del paisaje natural, pero también la creación de escenarios artificiales emblemáticos con objetos aislados que tienen en común la representación del sol y la playa, como el tema de las palmeras. La separación y uso de los escenarios arquitectónicos desde lo existente se tematizan y se puede lograr convocar a la ficción, como son las escenas de los conjuntos turísticos diseñados bajo estilos de la arquitectura del Mediterráneo que se distingue por representar construcciones muy blancas, confortables y con aberturas para la entrada de luz, destacando como una de las tipologías arquitectónicas en Nuevo Altata, y que se entremezclan entre edificaciones turísticas abandonadas durante el *boom* inmobiliario del turismo, que se convierten en escenarios que convocan al turismo oscuro. La argumentación de la trama de la compaginación en la película es clara a partir de sus diferentes escenarios turísticos.
- Cuarta etapa: se da el reconocimiento del montaje con una relación argumental entre la integración de las escenografías, el guion técnico y la relación argumental, que llevan a la compaginación, se logra identificar en esta etapa el fin cumplido por el turista, que es el encuentro con el paisaje deseado, el de sol y playa, el cual se desea corroborar al iniciar el recorrido por el corredor turístico, que debe ser superior a cualquiera de los otros escenarios construidos durante el recorrido.



El montaje cinematográfico en el presente filme se identifica a partir de las siguientes categorías de estudio: creación del montaje, toma por toma, relación argumental y la integración de las escenografías.

#### CONCLUSIONES

El corredor turístico Culiacán-Navolato constituye una nueva configuración de los territorios turísticos, donde se plasma el montaje de escenarios destinados al turismo, con un diseño urbano basado en elementos que expresan un orden diferente, autenticidad, fantasías y simulaciones. El proceso de urbanización basado en el imaginario turístico busca el encuentro con la nueva ciudad montaje, donde se muestran modelos urbanos y arquitectónicos que contribuyen a la transformación urbana con la generación de escenarios magnificados del turismo rural, principalmente, lo que contribuye al atractivo turístico por medio de un nuevo tipo de turismo para el ensamblaje de montajes de escenarios turísticos para llegar al espacio turístico que se desea corroborar, el turismo de sol y playa. Podemos hablar de que ya no es suficiente el fin buscado; el turista requiere mantener su atención en diferentes tipos de atractivos que no solo corroboren el elemento buscado, sino le permitan mantener su atención en aumentar el deseo por llegar al lugar turístico del encuentro final.

El proceso del diseño urbano y arquitectónico de la nueva ciudad del turismo de sol y playa, a través del montaje cinematográfico del conjunto de escenarios turísticos desde la técnica del cine, expone la ciudad dual, entre Altata y Nuevo Altata en Navolato, Sinaloa, con un enfoque central en el análisis de escenarios en Nuevo Altata, donde se descubre la creación por el rodaje de ficción, donde se construye imagen de imagen de imagen, enfatizando la puesta en escena, pero siempre central, de los dos elementos que constituyen el paisaje creado, el sol y la playa.

El montaje de escenarios turísticos en la playa de Nuevo Altata, Navolato, Sinaloa, se expresa en la película *Danyka* a partir de: 1) paisaje turístico, 2) espacios turísticos diseñados, 3) lugar turístico construido, 4) espacio turístico inconcluso, 5) espacio turístico residual y 6) escenario del mar.

La puesta en valor del paisaje en este estudio se centra en el análisis de paisajes naturales y artificiales para recrear las diferentes escenas del montaje. Asimismo, se hace referencia a que se ha ejemplificado la última etapa del corredor Culiacán-Navolato; sin embargo, cuenta con otras dos etapas, que se desarrollarán en próximos estudios, con relevancia del turismo rural, turismo empresarial, turismo vivencial y turismo oscuro.

Asimismo, hay la posibilidad de nuevas líneas que se dejan abiertas para otras investigaciones dedicadas a la autenticidad, la tematización, la ficción y el estudio del imaginario desde la relación de las ideas que marcan líneas del pensamiento acerca del olor y el gusto, que generalmente se encuentra narrado en los relatos y crónicas, así como en los guiones de películas se encuentra presente a partir de marcas en los guiones cinematográficos.

#### REFERENCIAS BIBLIOGRÁFICAS

- Augé, M. (1998). *La guerra de los sueños. Ejercicios de etno-ficción*. Barcelona: Gedisa.  
Augé, M. (1998). *El viaje imposible. El turismo y sus imágenes*. Barcelona: Gedisa.  
Deleuze, Gilles (2005). *Lógica del sentido*. Barcelona: Paidós.  
Eisenstein, Sergei M. (2003). *La forma del cine*. México: Siglo XXI.



- García, N. (2007). ¿Qué son los imaginarios y cómo actúan en la ciudad? Entrevista de Alicia Lindón, Ciudad de México.
- Guerrero, A. (2007). Imágenes de América Latina y México a través de los mapas mentales. En A. Arruda y M. de Alba (Eds.), *Espacios imaginarios y representaciones sociales* (235-284). México: Universidad Autónoma Metropolitana-Iztapalapa.
- Hiernaux, D. (2020). Turismo y tiempo libre: ¿hacia una renovación de los imaginarios? En, D. Hiernaux, M. Osorio y R. Vázquez (Eds.), *Los imaginarios sociales y el turismo: conceptos y aplicaciones*.
- Línea Directa, (2020). *¡Todos a verla! Se estrena Danyka: Mar de Fondo, película grabada en Altata*. De <<https://bit.ly/3mc9EP4>>.
- MacCannell, D. (2003). *El turista, una nueva teoría de la clase ociosa*. Melusina.
- Méndez Sainz, Eloy (2019). Narrativa del paisaje de pueblo y su representación para el imaginario del turismo. *Topofilia. Revista de Arquitectura, Urbanismo y Territorios* 7(18).
- Mitry, Jean (2002). *Estética y psicología del cine. 2. Las formas*. Madrid: Siglo XXI España.
- ONU. (2021). *Pese a un repunte en 2021, las pérdidas serán billonarias*. Recuperado de <<https://news.un.org/es/story/2021/06/1493872>>.
- OMT. (2020). *Las cifras de turistas internacionales podrían caer un 60-80% en 2020*. Recuperado de <<https://unwto.org>>.
- Sánchez, R.C. (2006). *Montaje cinematográfico: arte en movimiento*. Buenos Aires: La Crujía.
- Secretaría de Turismo (2012). Reglas de Operación Pueblos Mágicos. Recuperado de <[http://www.sectur.gob.mx/work/models/sectur/Resource/99fbd793-a344-4b98-9633-78607f33cb8f/Reglas\\_de\\_operacion.pdf](http://www.sectur.gob.mx/work/models/sectur/Resource/99fbd793-a344-4b98-9633-78607f33cb8f/Reglas_de_operacion.pdf)>.
- UNWTO. (2021). *Desarrollo sostenible*. Recuperado de <<https://www.unwto.org/sustainable-development>>.
- Vergara, A. (2002). *Identidades, imaginarios y símbolos del espacio urbano: Quebec, La Capitale* (Tesis doctoral). México: UAM.